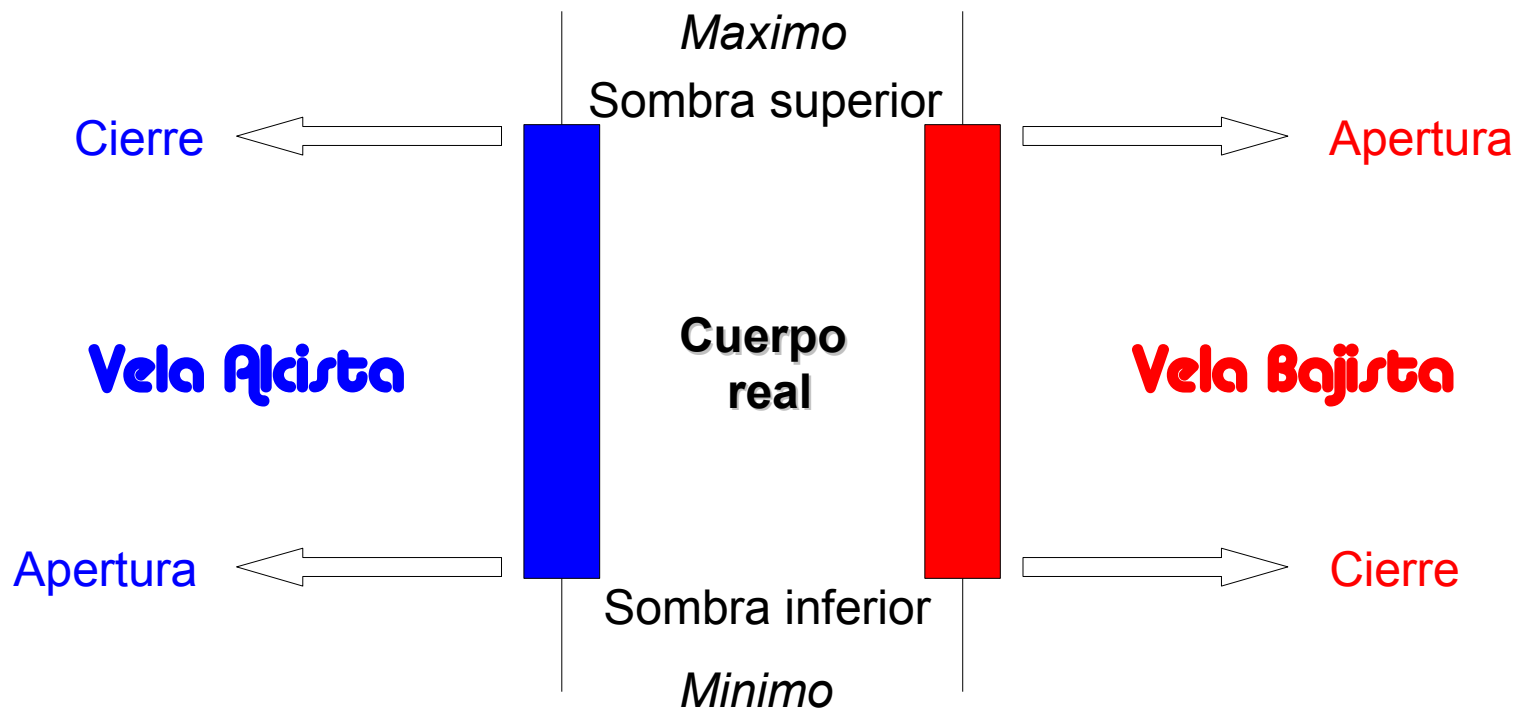


VELAS JAPONESAS

Manual de interpretación

Las velas japonesas son formas de información del precio enriquecidas y complejas. Su adecuada lectura exige la identificación de los cuatro elementos esenciales que la construyen en un determinado periodo.



El cuerpo real es la gama entre la apertura y el cierre de sesión; es importantísimo su análisis pues habla de la vitalidad del mercado. Si el cuerpo es azul, el cierre es superior a la apertura. Si el cuerpo es rojo significa que el cierre es inferior a la apertura. Las sombras representan los precios extremos de la sesión.

Los graficos de velas representan la situacion oferta-demanda mostrando quien va ganando la batalla entre los alcistas y los bajistas.

Ademàs de mostrar la tendencia del mercado, revelan la fuerza que hay detràs del movimiento.

Los graficos de velas dan pistas de cambio o confirmacion de tendencia en lapsos de dos o tres sesiones.

Las velas se pueden combinar con cualquier otra forma de anàlisis tecnico.

Advertencia:

Aunque la apertura de una accion normalmente no sea muy diferente del cierre anterior, hay pautas de velas en las que una apertura màs alta o màs baja comparada con el cierre anterior, proporciona una valiosa informacion.

1.No ver nada malo: cuando vean una tendencia alcista (o bajista) considerenlo una oportunidad para vender (o comprar). Todo es una oportunidad..

2.No oir nada malo: cuando oigan noticias alcistas o bajistas, no negocien en seguida. En las fluctuaciones del mercado lo màs importante no son los hechos en si mismos sino las reacciones humanas ante estos hechos. Desconfien de un mercado que no se recupera ante noticias alcistas. Tenga cuidado con las "tàcticas de Murmuracion": extender noticias falsas para engañar a otros en el mercado.

3.No decir nada malo: no decir lo que van a hacer en el mercado: "para saber del mercado, pregunta al mercado"

Fuente:

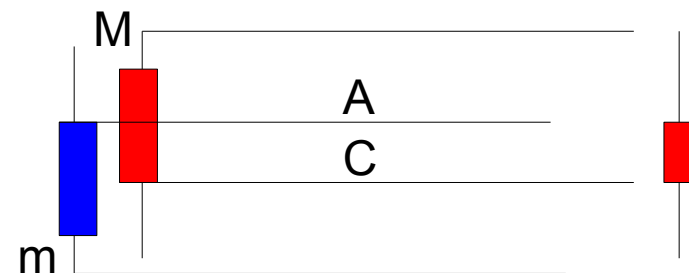
Los anales del dinero de los 3 monos

Tamaño, Frecuencia y Color de los cuerpos reales

Cuando hay movimientos laterales, examinar las bandas de fluctuación y el número de velas alcistas o bajistas nos puede dar una idea sobre si son los alcistas o los bajistas los que están adoptando la posición más agresiva. Estos movimientos laterales son muy atendidos en la Teoría técnica occidental clásica que afirma que, después de una “banda de congestión” (movimiento lateral), la tendencia del mercado debería reasumir la misma dirección que tenía antes de la banda de congestión. Así que si la tendencia era bajista y se presentó un movimiento lateral, una vez este termine, se continuara la tendencia lateral *-Ceteris paribus-*.

La estrategia de Velas combinadas permite conocer las pautas de velas de tiempos mayores en virtud a periodos más cortos. En otras palabras, Si usted observa una gráfica: día, usted podría obtener señales en la sesión: hora, (y que obviamente son las que componen su gráfica de análisis principal) siguiendo el método de construcción de velas combinadas que tiene estos 4 pasos:

1. La apertura (A) de la primera sesión de la pauta de velas es la apertura de la vela combinada.
2. El máximo (M) de toda la pauta es el máximo de la vela combinada.
3. El mínimo (m) de toda la pauta es el mínimo de la vela combinada.
4. El cierre (C) de la última sesión de la pauta es el cierre de la vela combinada.



El metodo de

“Apertura comparada con el cuerpo real previo”
sirve como indice para la colocacion de posiciones.

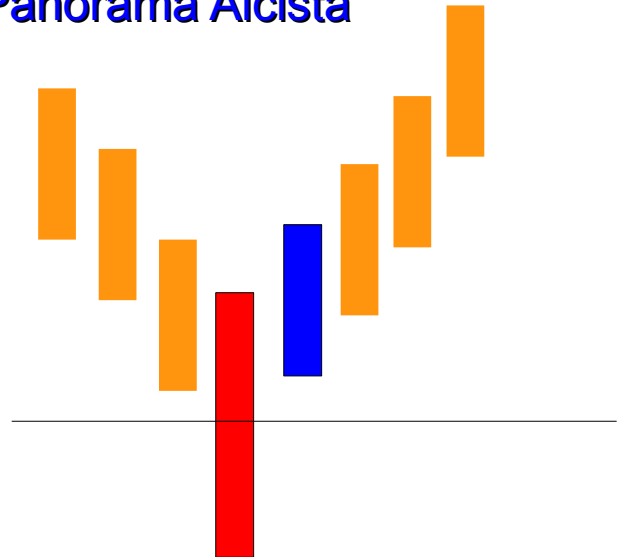
Si la apertura està por encima del punto medio del
Cuerpo real **bajista** previo, puede ser un panorama
Alcista.

Si la apertura està por debajo del punto medio del
Cuerpo real **alcista**, puede ser un panorama bajista.

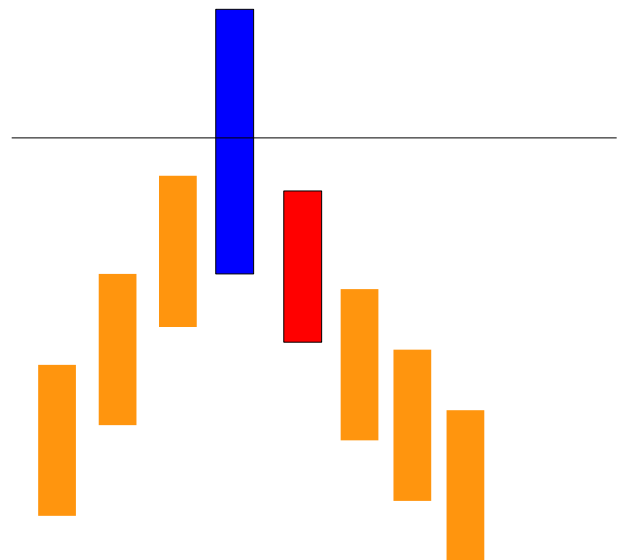
Recuerde que, para que los precios abran por
encima o por debajo del punto medio del cuerpo real
previo, la apertura tiene que estar alejada del cierre
previo.

Este concepto puede ser util a aquellos que sean
màs agresivos y no les importe correr riesgos, y
prefieran comprar o vender en apertura antes que
en cierre.

Panorama Alcista



Panorama bajista



Guia de Estudio de los patrones descritos a continuación:

El comportamiento de la tendencia se ha clasificado en:

Neutra: Son las que **no permiten pronosticar** con un margen aceptable de probabilidad el comportamiento futuro del mercado. Por si **solas son inadecuadas para abrir posiciones** pero permiten lecturas del mercado que conduzcan a su mantenimiento o el cierre de las que esten abiertas.

Alcistas: Las que incrementan el precio de la paridad o instrumento y definen una tendencia en el mercado en las que se puede comprar la paridad.

Bajistas: Las que decrementan el precio de la paridad o instrumento y definen una tendencia en el mercado en las que se puede vender la paridad.

Los patrones de estas tendencias se califican así:

Indecisión: Muestran interrupción en el comportamiento actual del mercado sin que otorguen pistas fiables sobre el comportamiento futuro del mismo.

Continuación: Aquellas que ratifican que la Tendencia dominante continuara.

Reversión: Aquellas que anuncian que la tendencia dominante cambiara.

Confirmación: Aquellas que sirven para validar o Desatender el anuncio emitido por los patrones de "Continuación" o de "Reversión" que la preceden.

La fiabilidad se ha clasificado en:

Muy baja: el margen de incertidumbre es demasiado alto como para colocar una posición sin confirmación de otra pauta de vela y sin el apoyo de otros indicadores técnicos. No es recomendable colocar posiciones.

Baja: el margen de incertidumbre es más reducido y permite colocar posiciones si se han confirmado y vienen apoyadas por otros indicadores técnicos.

Moderada: Son aquellas que admiten posiciones con mayores aspiraciones de beneficio si han sido confirmadas y apoyadas por la información que proveen otros indicadores técnicos.

Alta: Aquellas que admiten posiciones con mayores aspiraciones de beneficio, reducen parcialmente la probabilidad de ruido en el mercado y si vienen apoyadas de información clara y consecuente provista de otros Indicadores técnicos, pueden conducir a la colocación de posiciones incluso en la durante la formación de la que debería ser su pauta de confirmación.

Cada una de estas clasificaciones cuenta con un puntaje expresado en (+) siendo cada (+) un signo de que se acerca o se aleja de la siguiente calificación de fiabilidad y sirve para calificar patrones dentro de la misma clasificación de fiabilidad. El máximo puntaje por categoría son dos (+).

(1)



High Wave
- Velas de Onda Alta -

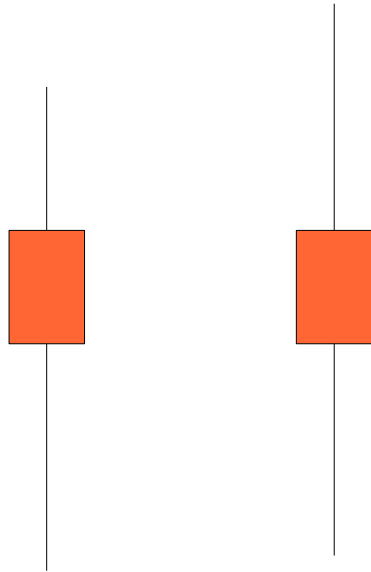
High Wave
- Velas de Onda Alta -

Patròn: Indecisión
Tendencia: Neutra
Fiabilidad: *Muy baja ++*

Como identificarlo: Un pequeño cuerpo real con sombras inferior y superior muy largas (mas de doble del cuerpo real), no necesariamente simetricas.

Que significa: Que hay indecision en el mercado. Un grupo de estos nos advierte un cambio de tendencia. Mas fiable si aparece cerca a un soporte y más aun cerca a una resistencia. Obligada confirmacion con vela alcista en tendencia bajista, o con vela bajista en tendencia alcista.

(1)



Spinning Tops
- Peonzas -

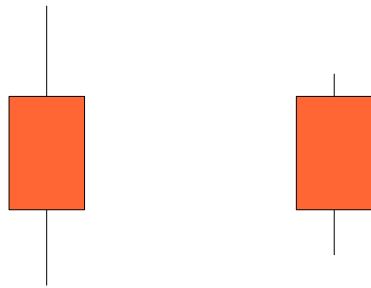
Spinning Tops
- Peonzas -

Patròn: Indecisión
Tendencia: Neutra
Fiabilidad: *Muy baja +*

Como identificarlo: Un pequeño cuerpo real con sombras inferior y/o superior simetricas o asimetricas que midan entre una y dos veces el cuerpo real.

Que significa: Deben ser vistas en conjunto con otras velas o indicadores pues avisa la debilidad de la tendencia sobre todo cuando se acercan al soporte o la resistencia. Se pueden leer mejor el agotamiento de la tendencia en apoyo con el indicador Acumulacion/Distribución.

(1)



Short Candlestick
- Velas cortas -

Short Candlestick
- Velas cortas -

Patròn: Indecisión

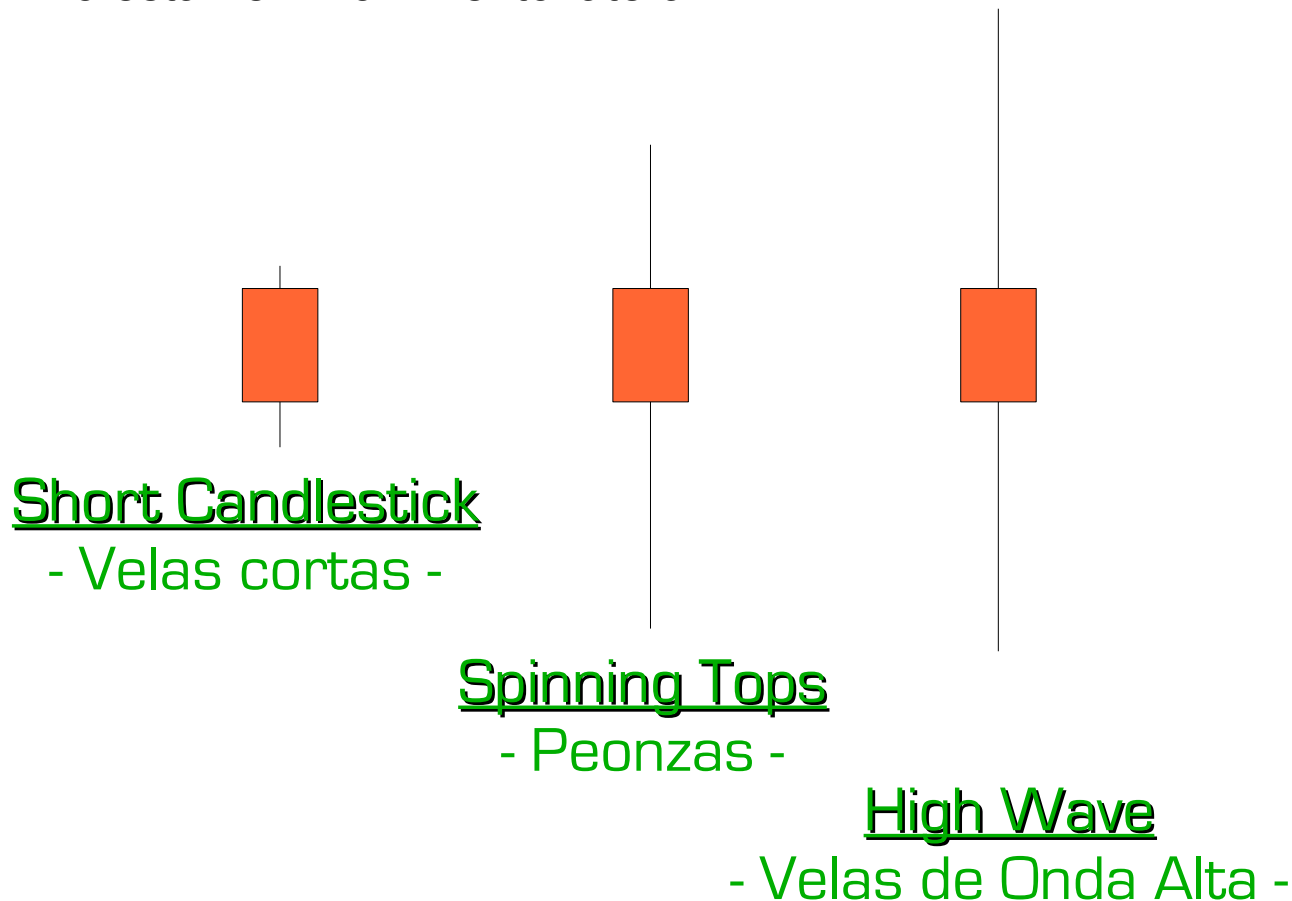
Tendencia: Neutra

Fiabilidad: *Muy baja*

Como identificarlo: Un pequeño cuerpo real con sombras inferior y/o superior simetricas o asimetricas que midan menos que el cuerpo real.

Que significa: Deben ser vistas en conjunto con otras velas o indicadores pues avisa la debilidad de la tendencia sobre todo cuando se acercan al soporte o la resistencia. Se pueden leer mejor el agotamiento de la tendencia en apoyo con el indicador Acumulacion/Distribución.

Segun el tamaño general de las velas, que se hacen presente en medio de la volatilidad del mercado durante la sesión, se pueden comenzar a clasificar las velas de cuerpo real corto entre “short Candlestick”, “Spinning Tops” o “High Wave”. En casos de mercado de alta volatilidad se podrian presentar velas de cuerpo real corto mucho mas reducido que en el caso de mercados de alta volatilidad, donde se ven velas cortas mucho mas robustas y en donde tiende a presentarse un caracter mucho mas diferenciado con las pautas Doji que Tienden a ser mas complicadas de identificar cuando los mercados tienen baja volatilidad o estan en movimiento lateral.



La longitud de las sombras con relacion al cuerpo real marcan la diferencia entre estos tres patrones:
Las velas “short” tienen sombras que no superan la altura del cuerpo real.
Las velas “spinning” tienen unas sombras que se encuentran entre una y dos veces la altura del cuerpo Real.
Las velas “high” tienen unas sombras de altura superior al doble del cuerpo real.

(1)

Four Price Doji
- Velas cortas -

Four Price Doji
- Velas cortas -

Patròn: Indecisiòn

Tendencia: Neutra

Fiabilidad: *Muy baja*

Como identificarlo: Este Doji se identifica cuando la apertura y el cierre son iguales o practicamente iguales y carece de sombras.

Que significa: Completa indecisiòn del mercado. Pauta de muy rara ocurrencia que aparece en mercados iliquidos y de bajo volumen. Es mas importante cuando el desenvolvimiento de la sesion contiene muy pocos dojis ya que su caracter se hace más relevante. Nunca se puede utilizar como señal para operar.

(1)



Umbrella Doji
- Doji Sombrilla -

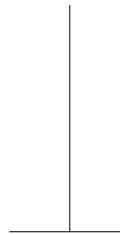
Umbrella Doji
- Doji Sombrilla -

Patròn: Indecisiòn
Tendencia: Neutra
Fiabilidad: *Muy baja +*

Como identificarlo: La apertura y el cierre son iguales o practicamente iguales, y cuenta con ninguna sombra superior pero una larga sombra inferior.

Que significa: Se muestra alcista si aparece: despues de una “Long Black Candle”, en nivel de soporte, o tras tendencia bajista. Se muestra bajista si aparece: despues de una “Long White Candle” en un nivel de resistencia, o tras tendencia alcista. Exige confirmacion.

(1)



Inverted Umbrella Doji
- Doji Sombrilla invertida -

Inverted Umbrella Doji
- Doji Sombrilla invertida -

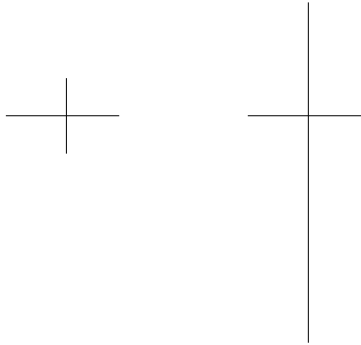
Patròn: Indecisiòn
Tendencia: Neutra
Fiabilidad: *Muy baja +*

Como identificarlo: La apertura y el cierre son iguales o practicamente iguales, y cuenta con ninguna sombra inferior pero una larga sombra superior.

Que significa: Se muestra alcista si aparece: despues de una "Long Black Candle", en nivel de soporte, o tras tendencia bajista. Se muestra bajista si aparece: despues de una "Long White Candle", en un nivel de resistencia, o tras tendencia alcista. Exige confirmacion.

(1)

Doji
- Doji -



Patròn: Indecisiòn

Tendencia: **Neutra**

Fiabilidad: *Muy baja*

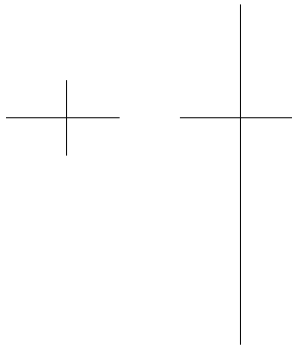
Como identificarlo: Un Doji se identifica cuando la apertura y el cierre son iguales o practicamente iguales.

Que significa: Indecisiòn del mercado e intrascendente en mercados laterales. **Nunca se puede utilizar como señal para operar.** Para saber si estamos en presencia de un Doji la diferencia entre la apertura y el cierre de velas anteriores es minima mostrandose excepcional. Exige confirmacion.

Doji
- Doji -



(1)



Doji
- Doji -

Doji
- Doji -

Patròn: Indecisión

Tendencia: **Neutra**

Fiabilidad: *Muy baja*

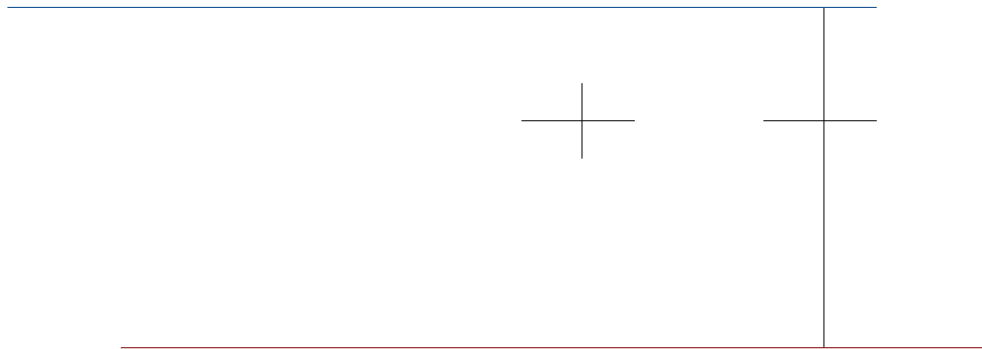
Como identificarlo: Un Doji se identifica cuando la apertura y el cierre son iguales o practicamente iguales. Es mas relevante entre mas largas sean sus sombras.

Que significa: La importancia de un Doji esta sujeta a las características del mercado. **Es mas importante en cuanto mas escasos** sean los dojis en el instrumento. Si hay muchos Dojis en un mercado en particular, pierde importancia. Exige confirmacion.



(1)

Doji
- Doji -



Patròn: Indecisiòn

Tendencia: Neutra

Fiabilidad: *Muy baja*

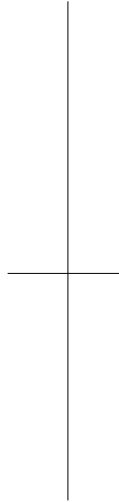
Como identificarlo: Un Doji se identifica cuando la apertura y el cierre son iguales o practicamente iguales.

Que significa: El maximo de un Doji sera siempre una resistencia en tendencia alcista, mientras que el minimo de un Doji se entendera como soporte en tendencia bajista. Si se sobrepasan estas barreras existe alta probabilidad que la tendencia imperante prevalezca. (exije confirmacion) Mas fiables en sobreventa o sobrecompra

Doji
- Doji -



(1)



Long Legged Doji
- Doji piernas largas -

Long Legged Doji
- Doji piernas largas -

Patròn: Indecisiòn

Tendencia: Neutra

Fiabilidad: Baja

Como identificarlo: La apertura y el cierre son practicamente iguales iguales, y tiene las sombras superior e inferior muy largas, con muy poca diferencia entre ambas.

Que significa: Que hay indecision en el mercado. Màs fiable que una vela **High Wave** al advertirnos un cambio de tendencia. Mas fiable si aparece cerca a un soporte o resistencia. Exije confirmacion con vela alcista en tendencia bajista, o con vela bajista en tendencia alcista.



(1)



Long Legged Doji
- Doji piernas largas -

Long Legged Doji
- Doji piernas largas -

Patròn: Indecisiòn

Tendencia: **Neutra**

Fiabilidad: **Baja**

Como identificarlo: La apertura y el cierre son practicamente iguales iguales, y tiene las sombras superior e inferior muy largas, con muy poca diferencia entre ambas.

Que significa: Precedido de un conjunto de pequeñas velas, significa una rafaga de volatilidad en un mercado recientemente rigido y puede implicar un cambio de tendencia. Exige confirmacion con vela alcista en tendencia bajista, o con vela bajista en tendencia alcista.



(1)



Regular White Candlestick
- Vela alcista corriente -

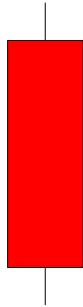
Regular White Candlestick
- Vela alcista corriente -

Patròn: Confirmación
Tendencia: Alcista (Bullish)
Fiabilidad: *Baja*

Como identificarlo: Vela alcista de tamaño promedio en donde las sombras superior e inferior no son mas grandes que el cuerpo real.

Que significa: Un incremento alcista sin mayor trascendencia. Su utilidad estriba en que puede interpretarse como confirmacion de un patròn de reversion o de confirmacion que lo halla antecedido, pero por si solo es irrelevante.

(1)



Regular Black Candlestick
- Vela bajista corriente -

Regular Black Candlestick
- Vela bajista corriente -

Patròn: Confirmación

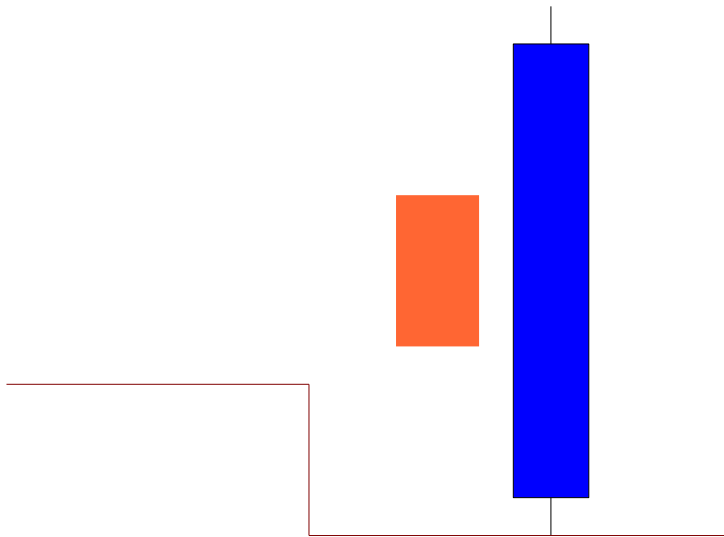
Tendencia: Bajista (Bearish)

Fiabilidad: Baja

Como identificarlo: Vela bajista de tamaño promedio en donde las sombras superior e inferior no son mas grandes que el cuerpo real.

Que significa: Un decremento bajista sin mayor trascendencia. Su utilidad estriba en que puede interpretarse como confirmacion de un patrón de reversion o de confirmacion que lo halla antecedido, pero por si solo es irrelevante.

(1)



Big White Candlestick
- Gran vela alcista -

Big White Candlestick
- Gran vela alcista -

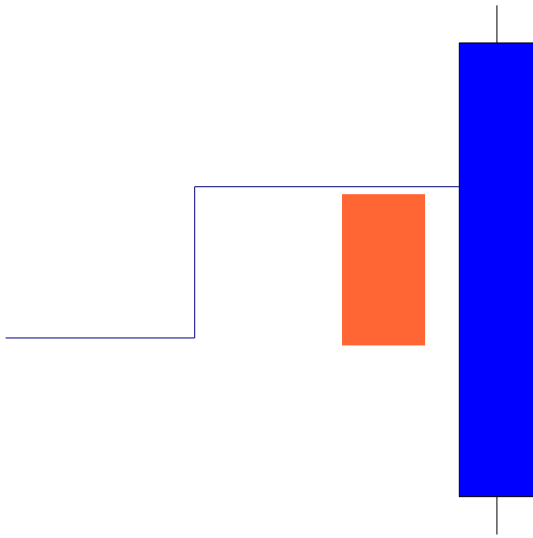
Patròn: Confirmación
Tendencia: Alcista (Bullish)
Fiabilidad: Baja +

Como identificarlo: Es aquella que abre cerca del minimo y cierra muy cerca del maximo y con una longitud del cuerpo real mucho mayor que las velas azules habituales que se dan en la dicha serie de precios. Su cuerpo real debe ser tres veces màs largo que el cuerpo real anterior.

Que significa: Si rebota desde un area de soporte como una linea de tendencia, una media movil o un nivel de recuperaciòn, se confirma ese soporte. Posible PullBack



(1)



Big White Candlestick
- Gran vela alcista -

Big White Candlestick
- Gran vela alcista -

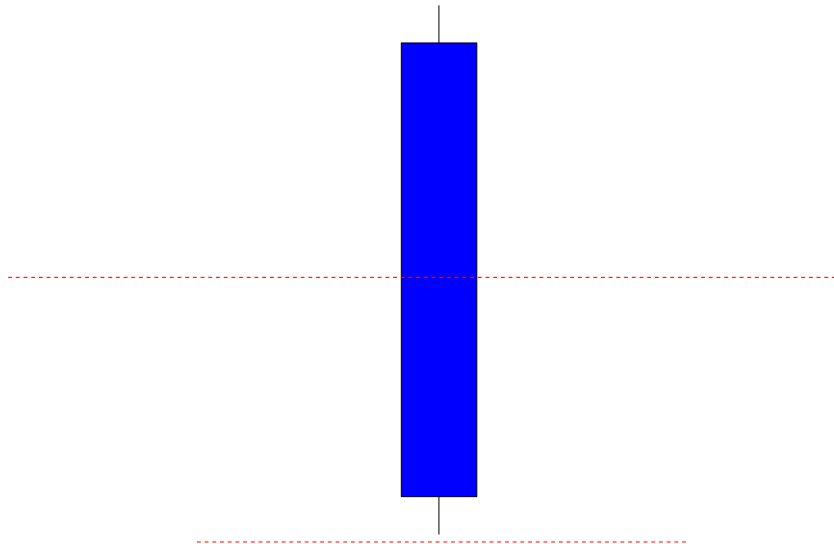
Patròn: Reversión
Tendencia: Alcista (Bullish)
Fiabilidad: Baja +

Como identificarlo: Es aquella que abre cerca del minimo y cierra muy cerca del maximo y con una longitud del cuerpo real mucho mayor que las velas azules habituales que se dan en la dicha serie de precios. Su cuerpo real debe ser tres veces más largo que el cuerpo real anterior.

Que significa: Si aparece tras una tendencia horizontal rompiendo un area de resistencia, gana mayor fiabilidad para entrar al alza. Posible PullBack



(1)



Big White Candlestick
- Gran vela alcista -

Big White Candlestick
- Gran vela alcista -

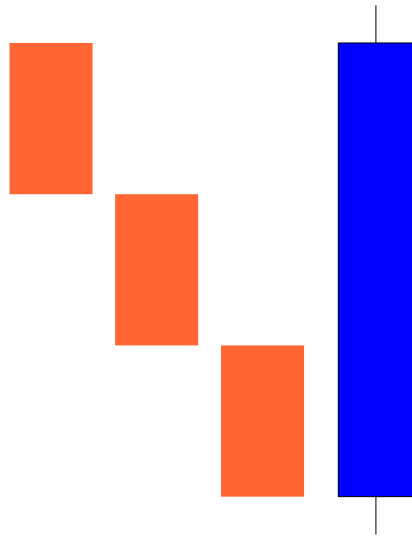
Patròn: Confirmación
Tendencia: Alcista (Bullish)
Fiabilidad: Baja +

Como identificarlo: Es aquella que abre cerca del minimo y cierra muy cerca del maximo y con una longitud del cuerpo real mucho mayor que las velas azules habituales que se dan en la dicha serie de precios. Su cuerpo real debe ser tres veces más largo que el cuerpo real anterior.

Que significa: La mitad del cuerpo de la vela constituye una forma de soporte aunque también podría darse en su mínimo. Posible PullBack.



(1)



Big White Candlestick
- Gran vela alcista -

Big White Candlestick
- Gran vela alcista -

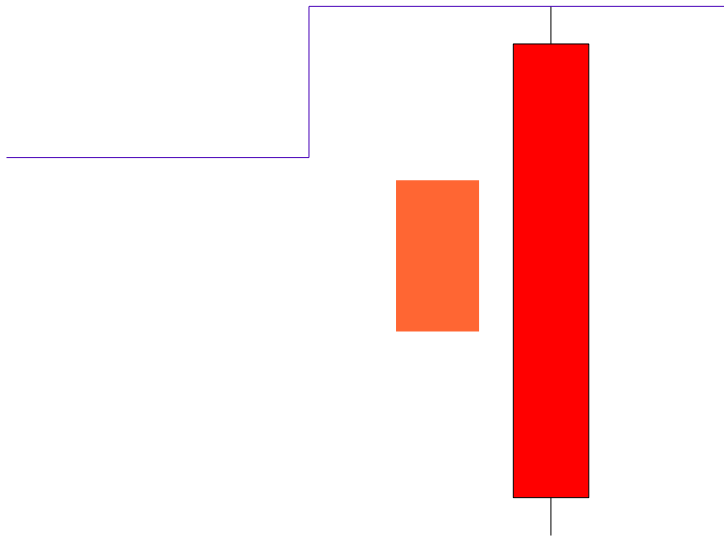
Patròn: Reversión
Tendencia: Alcista (Bullish)
Fiabilidad: Baja +

Como identificarlo: Es aquella que abre cerca del mínimo y cierra muy cerca del máximo y con una longitud del cuerpo real mucho mayor que las velas azules habituales que se dan en la dicha serie de precios. Su cuerpo real debe ser tres veces más largo que el cuerpo real anterior.

Que significa: en tendencia bajista, anuncia su cambio. Entre más cerca su cierre del máximo de sesión, y entre más larga la vela, es más fiable. Posible PullBack



(1)



Big Black Candlestick
- Gran vela bajista -


Big Black Candlestick
- Gran vela bajista -

Patròn: Confirmación

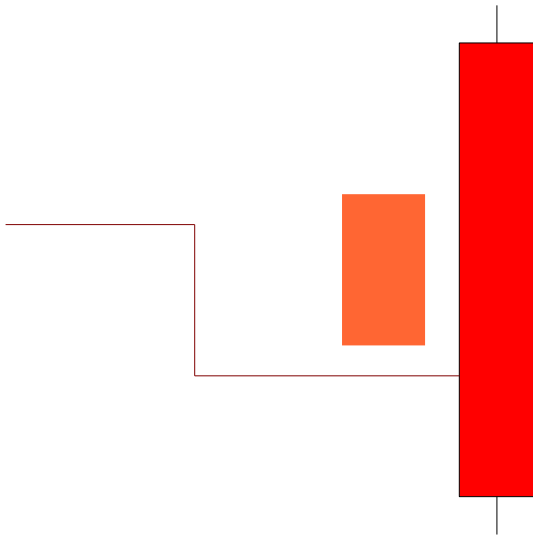
Tendencia: Bajista (Bearish)

Fiabilidad: Baja +

Como identificarlo: Es aquella que abre cerca del máximo y cierra muy cerca del mínimo y con una longitud del cuerpo real mucho mayor que las velas rojas habituales que se dan en la dicha serie de precios. Su cuerpo real debe ser tres veces más largo que el cuerpo real anterior.

Que significa: Si rebota desde un area de resistencia como una linea de tendencia, media movil o un nivel de recuperaciòn, se confirma la resistencia. Posible PullBack. 

(1)



Big Black Candlestick
- Gran vela bajista -

Big Black Candlestick
- Gran vela bajista -

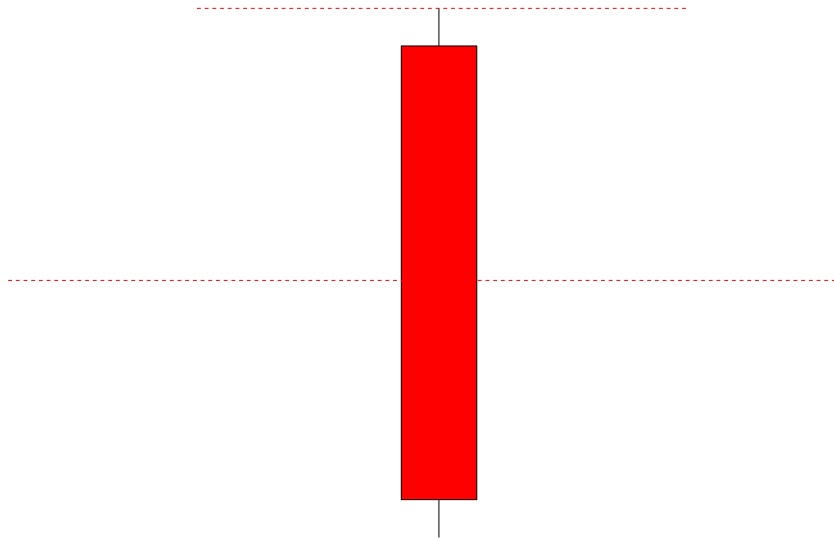
Patròn: Reversión
Tendencia: Bajista (Bearish)
Fiabilidad: Baja +

Como identificarlo: Es aquella que abre cerca del máximo y cierra muy cerca del mínimo y con una longitud del cuerpo real mucho mayor que las velas rojas habituales que se dan en la dicha serie de precios. Su cuerpo real debe ser tres veces más largo que el cuerpo real anterior.

Que significa: Si aparece tras una tendencia horizontal rompiendo un area de soporte, gana mayor fiabilidad para entrar a la baja. Posible PullBack.



(1)



Big Black Candlestick
- Gran vela bajista -

Big Black Candlestick
- Gran vela bajista -

Patròn: Confirmación

Tendencia: Bajista (Bearish)

Fiabilidad: Baja +

Como identificarlo: Es aquella que abre cerca del máximo y cierra muy cerca del mínimo y con una longitud del cuerpo real mucho mayor que las velas rojas habituales que se dan en la dicha serie de precios. Su cuerpo real debe ser tres veces más largo que el cuerpo real del día anterior.

Que significa: La mitad del cuerpo de la vela constituye una forma de resistencia aunque también podría darse en su máximo. Posible PullBack.



(1)




Big Black Candlestick
- Gran vela bajista -

Big Black Candlestick
- Gran vela bajista -

Patròn: Reversión
Tendencia: Bajista (Bearish)
Fiabilidad: Baja +

Como identificarlo: Es aquella que abre cerca del máximo y cierra muy cerca del mínimo y con una longitud del cuerpo real mucho mayor que las velas rojas habituales que se dan en la dicha serie de precios. Su cuerpo real debe ser tres veces más largo que el cuerpo real anterior.

Que significa: anuncia cambio en tendencia alcista. Entre más cerca el cierre del mínimo de sesión, y entre más larga la vela, posee más fiabilidad. Posible PullBack. 

(1)



White Marubozu
- Marubozu alcista -

White Marubozu
- Marubozu alcista -

Patròn: Confirmación
Tendencia: Alcista (Bullish)
Fiabilidad: Baja +

Como identificarlo: Una **Big White Candle** sin sombras.

Que significa: Desarrollo alcista. Su utilidad estriba en que puede interpretarse como confirmacion de un patrón de reversion o de confirmacion que lo halla antecedido, pero por si solo es irrelevante. Su minimo sirve de soporte asi como su cuerpo medio.

(1)



Black Marubozu
- Marubozu bajista -

Black Marubozu
- Marubozu bajista -

Patròn: Confirmación
Tendencia: Bajista (Bearish)
Fiabilidad: Baja +

Como identificarlo: Una Big Black Candle sin sombras.

Que significa: Desarrollo alcista. Su utilidad estriba en que puede interpretarse como confirmacion de un patrón de reversion o de confirmacion que lo halla antecedido, pero por si solo es irrelevante. Su maximo sirve de resistencia asi como su cuerpo medio.

(1)



White Opening Marubozu
- Marubozu abierto alcista -

White Opening Marubozu
- Marubozu abierto alcista -

Patròn: Confirmación
Tendencia: Alcista (Bullish)
Fiabilidad: *Baja*

Como identificarlo: Una **Big White Candle** sin sombra inferior.

Que significa: Desarrollo alcista. Su utilidad estriba en que puede interpretarse como confirmacion de un patrón de reversion o de confirmacion que lo halla antecedido, pero por si solo es irrelevante. Su minimo sirve de soporte asi como su cuerpo medio.

(1)



Black Opening Marubozu

- Marubozu abierto bajista -

Black Opening Marubozu
- Marubozu abierto bajista -

Patròn: Confirmación

Tendencia: Bajista (Bearish)

Fiabilidad: Baja

Como identificarlo: Una **Big Black Candle** sin sombra superior.

Que significa: Desarrollo bajista. Su utilidad estriba en que puede interpretarse como confirmacion de un patrón de reversion o de confirmacion que lo halla antecedido, pero por si solo es irrelevante. Su maximo sirve de resistencia asi como su cuerpo medio.

(1)



White Closing Marubozu
- Marubozu cerrado alcista -

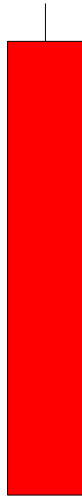
White Closing Marubozu
- Marubozu cerrado alcista -

Patròn: Confirmación
Tendencia: Alcista (Bullish)
Fiabilidad: Baja

Como identificarlo: Una **Big White Candle** sin sombra superior.

Que significa: Desarrollo alcista. Su utilidad estriba en que puede interpretarse como confirmacion de un patròn de reversion o de confirmacion que lo halla antecedido, pero por si solo es irrelevante. Su minimo sirve de soporte asi como su cuerpo medio.

(1)



Black Closing Marubozu
- Marubozu cerrado bajista -

Black Closing Marubozu
- Marubozu cerrado bajista -

Patròn: Confirmación

Tendencia: Bajista (Bearish)

Fiabilidad: Baja

Como identificarlo: Una **Big Black Candle** sin sombra inferior.

Que significa: Desarrollo bajista. Su utilidad estriba en que puede interpretarse como confirmacion de un patrón de reversion o de confirmacion que lo halla antecedido, pero por si solo es irrelevante. Su maximo sirve de resistencia asi como su cuerpo medio.

(1)



Long White Candlestick
- Larga vela alcista -

Long White Candlestick
- Larga vela alcista -

Patròn: Confirmación
Tendencia: Alcista (Bullish)
Fiabilidad: Baja

Como identificarlo: Una vela alcista inusualmente larga. Las sombras superiores o inferiores no son importantes.

Que significa: Desarrollo alcista a menos que se haya presentado despues de alzas significativas o en sobrecompra, incrementando el precio a zonas peligrosamente altas y sugiriendo una posible reversión. sirve como soporte en su medio cuerpo asi como en su minimo.

(1)



Long Black Candlestick
- Larga vela bajista -

Long Black Candlestick
- Larga vela bajista -

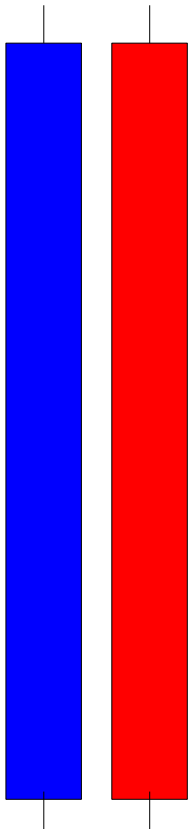
Patròn: Confirmación
Tendencia: Bajista (Bearish)
Fiabilidad: Baja

Como identificarlo: Una vela bajista inusualmente larga. Las sombras superiores o inferiores no son importantes.

Que significa: Desarrollo bajista a menos que se haya presentado despues de bajas significativas o en sobreventa, disminuyendo del precio a zonas peligrosamente bajas y sugiriendo una posible reversión. Sirve como resistencia en su medio cuerpo asi como en su maximo.

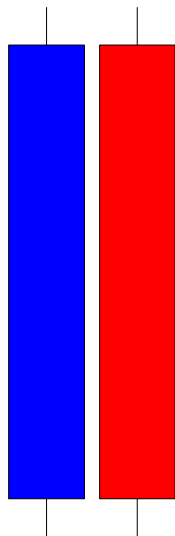
Long Candlestick

- Vela larga -



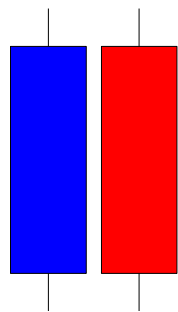
Big Candlestick

- Gran Vela -



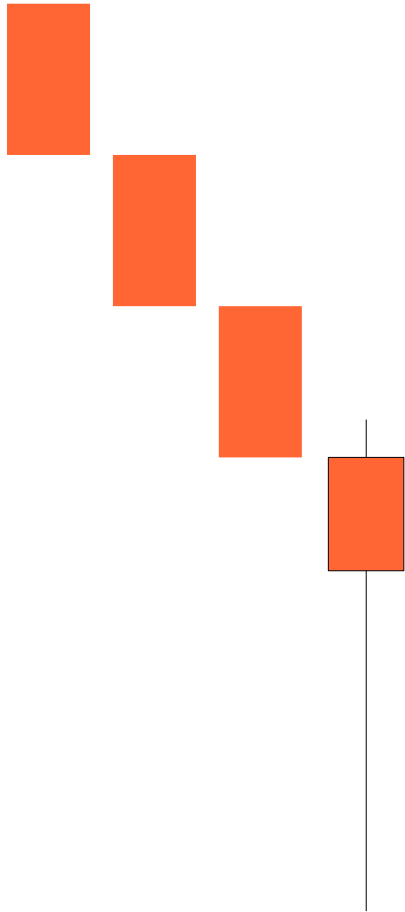
Regular Candlestick

- Vela corriente -



El operador clasifica las velas usando su criterio acrisolado en la experiencia para analizar la volatilidad del mercado durante el periodo. Se pueden clasificar las velas con cuerpos reales consistentes entre “Long Candlestick” “Big Candlestick” o “Regular Candlestick”. Haciendo una comparativa general entre las distintas velas que componen el mercado en un periodo se puede determinar una vela promedio en virtud a la volatilidad del mercado y a esta se le denominara “Regular”. Las velas que superan el promedio de manera significativa hasta casi doblar su tamaño son las que se pueden considerarse como “Big”. Las velas Marubozu y pueden ser un intermedio entre estas clasificaciones. Solo aquellas que superan dos veces el tamaño de una vela promedio y se muestran como extraordinarias dentro del conjunto de velas del periodo analizado se pueden calificar como “Long”. En casos de mercado de alta volatilidad se podrian presentar velas de cuerpo mucho mas reducido que en el caso de mercados de alta volatilidad.

(1)



Long Lower Shadow

- Larga sombra inferior -

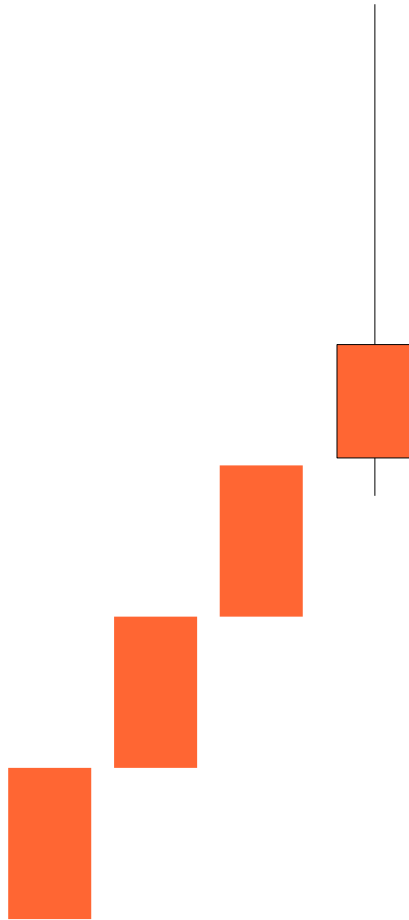
Long Lower Shadow - Larga sombra inferior -

Patròn: Reversión
Tendencia: Alcista (Bullish)
Fiabilidad: Moderada

Como identificarlo: Pequeño cuerpo real con una sombra inferior inusualmente más larga que las presentadas anteriormente en la sesión. Su sombra superior es pequeña.

Que significa: en tendencia bajista significa un **avance alcista**. Más fiable cuando aparece en area de soporte, con mercado sobrevendido y volumen significativo. La sombra inferior funciona como area de soporte. Puede presentarse con un "salto".

(1)



Long Upper Shadow

- Larga sombra superior -

Long Upper Shadow - Larga sombra superior -

Patròn: Reversión

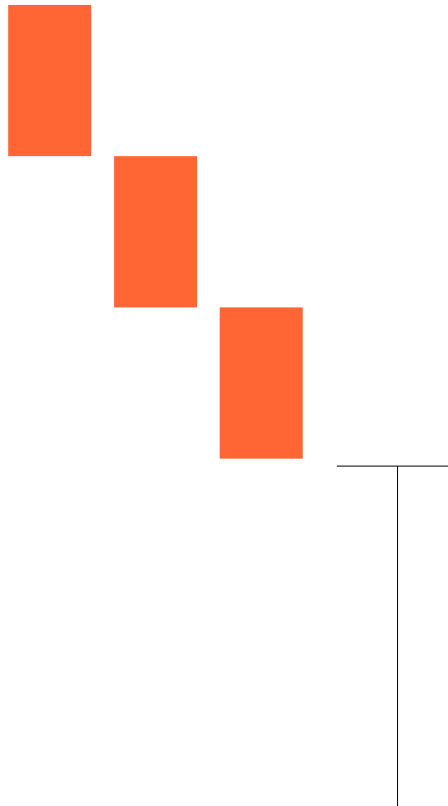
Tendencia: **Bajista (Bearish)**

Fiabilidad: *Moderada*

Como identificarlo: Pequeño cuerpo real con una sombra superior inusualmente más larga que las presentadas anteriormente en la sesión. Su sombra inferior es pequeña.

Que significa: en tendencia alcista significa un **avance bajista**. Más fiable cuando aparece en area de resistencia, con mercado sobrecomprado y volumen significativo. La sombra superior funciona como area de resistencia. Puede presentarse con “empuje”.

(1)



Bullish Dragonfly Doji
- Doji libelula alcista -

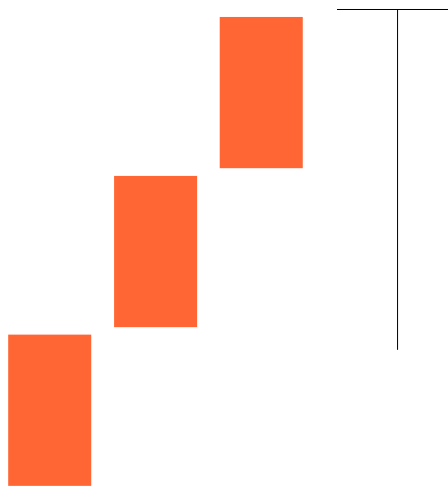
Bullish Dragonfly Doji
- Doji libelula alcista -

Patròn: Reversión
Tendencia: Alcista (Bullish)
Fiabilidad: Moderada ++

Como identificarlo: Exclusivo en fuerte tendencia bajista. Un “Doji Umbrella”.

Que significa: Perdida del impulso descendente. Más fiable si se presenta en un soporte y/o en un mercado sobrevendido. Podría venir constituido de un “salto” que constituye confirmación de la reversión al alza. La sombra inferior se constituiría en soporte. Exige confirmación.

(1)



Bearish Dragonfly Doji
- Doji libelula bajista -

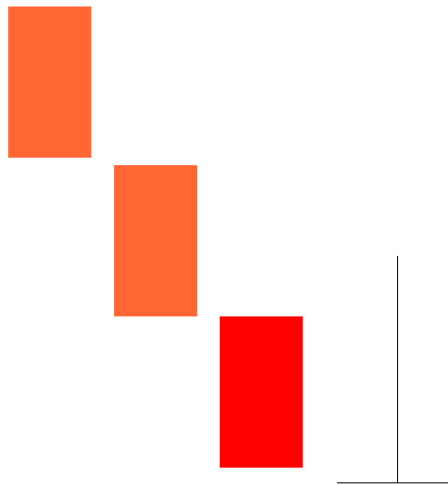
Bearish Dragonfly Doji
- Doji libelula bajista -

Patròn: Reversión
Tendencia: Bajista (Bearish)
Fiabilidad: Moderada ++

Como identificarlo: Exclusivo en fuerte tendencia alcista. Un “Doji Umbrella”.

Que significa: Perdida del impulso ascendente. Más fiable si se presenta en una resistencia y/o en un mercado sobrecomprado con volumen significativo. Puede presentarse con “empuje alcista”. Exige confirmacion.

(2)



Bullish Gravestone Doji
- Doji de lápida alcista -

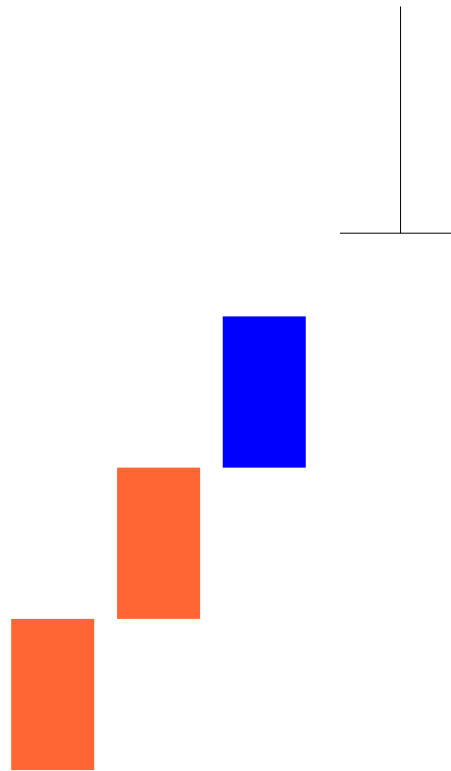
Bullish Gravestone Doji
- Doji de lápida alcista -

Patròn: Reversión
Tendencia: Alcista (Bullish)
Fiabilidad: Moderada

Como identificarlo: Exclusivo en tendencia bajista. Un Doji “**inverted umbrella**” precedido de una vela **bajista**. Puede darse un Gap pero no es obligatorio.

Que significa: Perdida del impulso descendente. Entre más larga la sombra superior, mucho mas fiable un futuro comportamiento alcista. Se puede presentar con un “salto”. Exige confirmacion.

(2)



Bearish Gravestone Doji
- Doji de lápida bajista -

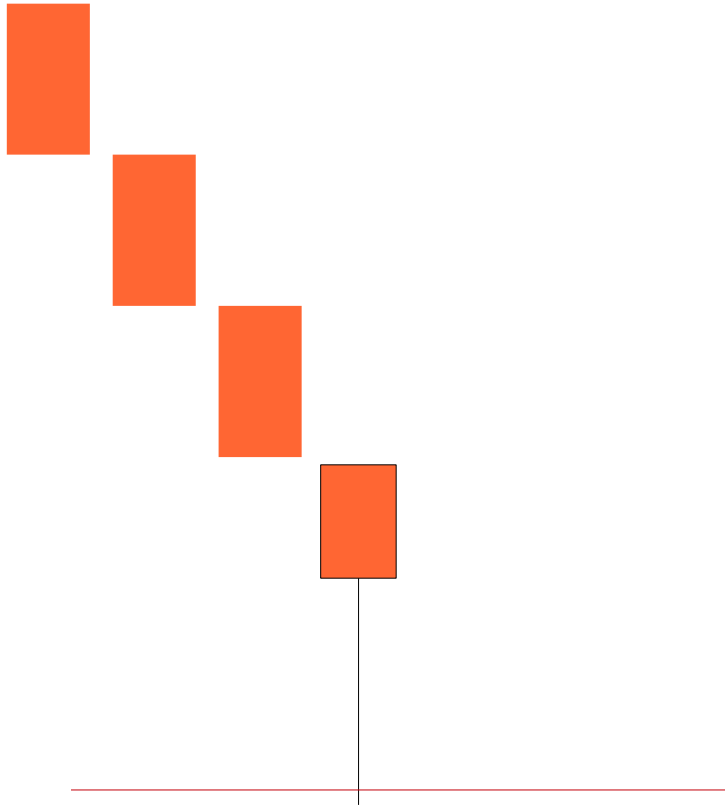
Bearish Gravestone Doji
- Doji de lápida bajista -

Patròn: Reversión
Tendencia: Bajista (Bearish)
Fiabilidad: Moderada +

Como identificarlo: Exclusivo en tendencia alcista. Un Doji “**inverted umbrella**” precedido de una vela **alcista** y un Gap.

Que significa: Perdida del impulso ascendente. A más larga la sombra superior, mucho mas fiable un futuro comportamiento bajista. Su sombra actuara como resistencia. Se puede presentar con un “empuje alcista”. Exige confirmacion por debajo del Doji, entre mas amplio el Gap mas fuerte debe ser la confirmacion.

(1)



Bullish Hammer
- Martillo -

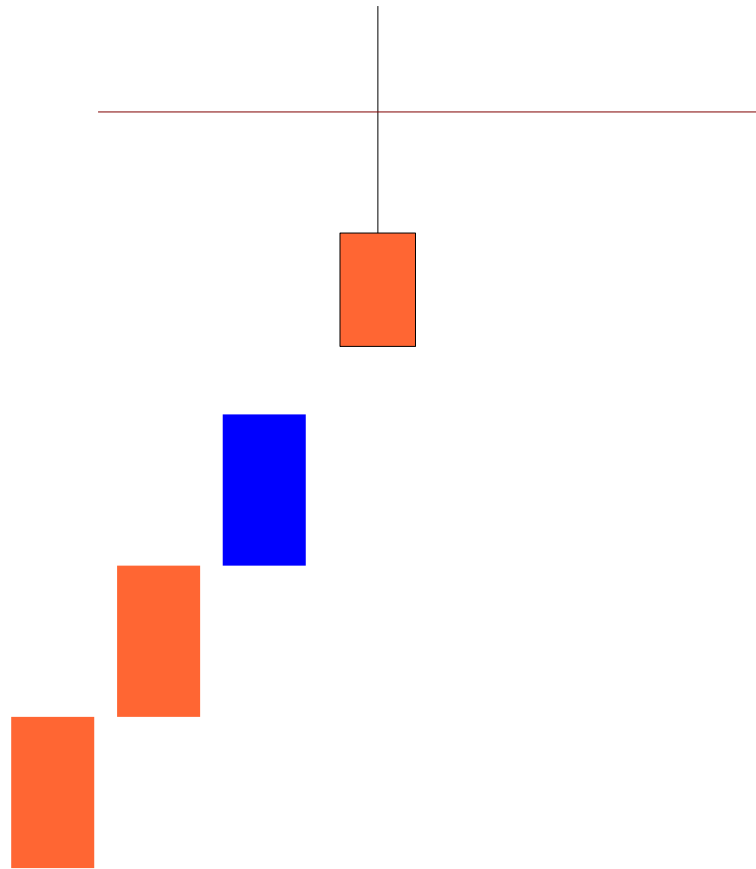
Bullish Hammer
- Martillo -

Patròn: Reversión
Tendencia: Alcista (Bullish)
Fiabilidad: Baja ++

Como identificarlo: Pequeño cuerpo real sin sombra superior pero con su sombra inferior larga. La sombra inferior debe ser mínimo del doble de larga del tamaño del cuerpo real. Mas fiable si la vela es azul.

Que significa: en tendencia bajista y en mercado sobrevendido anuncia cambio de tendencia. Más fiable en zona de soporte. La sombra actuarà de soporte. (Exije Confirmacion encima del cuerpo real) Podria traer un "Salto".

(2)



Shooting Star
- Estrella fugaz -

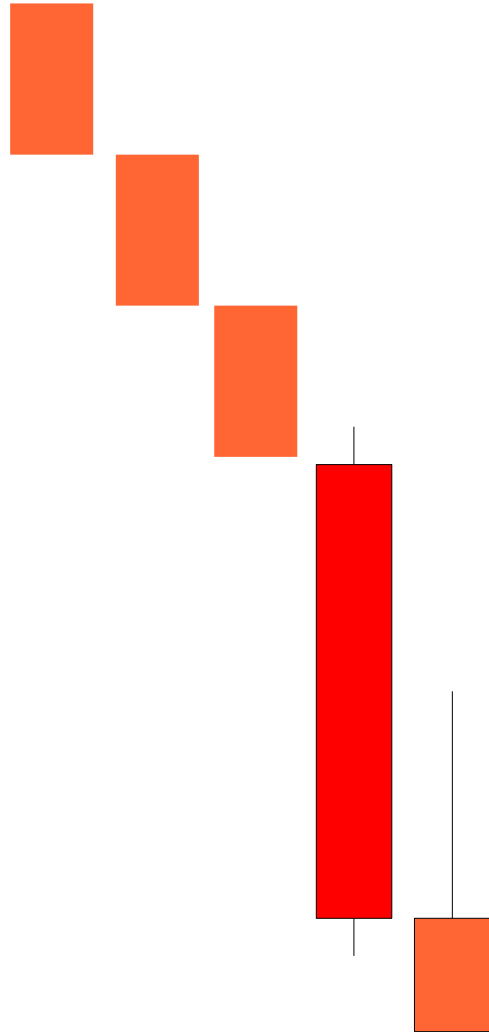
Shooting Star
- Estrella fugaz -

Patròn: Reversión
Tendencia: **Bajista (Bearish)**
Fiabilidad: **Baja ++**

Como identificarlo: despues de una vela alcista aparece un pequeño cuerpo real sin sombra inferior pero sombra superior larga; su sombra superior debe ser minimo del doble del tamaño del cuerpo real. El Gap no es obligatorio pero le da mas validez.

Que significa: Agotamiento de la actual tendencia alcista. Más fiable al aparecer en resistencia, buen volumen y sobrecompra. Podria presentarse un “empuje alcista”
Exije Confirmacion.

(2)



Inverted Hammer
- Martillo invertido -

Inverted Hammer
- Martillo invertido -

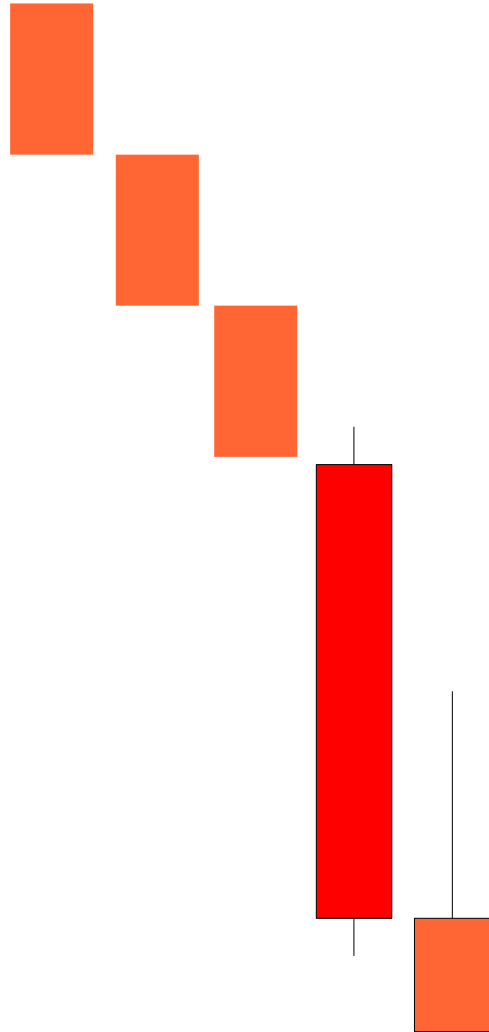
Patròn: Reversión
Tendencia: Alcista (Bullish)
Fiabilidad: Baja

Como identificarlo: Despues de una Big Black Candle sigue un pequeño cuerpo real sin sombra inferior pero con su sombra superior larga. La sombra superior debe ser minimo del doble de larga del tamaño del cuerpo real. Mas fiable si la vela es azul.

Que significa: en tendencia bajista significativa y en mercado sobrevendido anuncia cambio de tendencia (!Aunque puede significar Pullback!) Exije confirmacion.



(2)



Inverted Hammer
- Martillo invertido -

Inverted Hammer
- Martillo invertido -

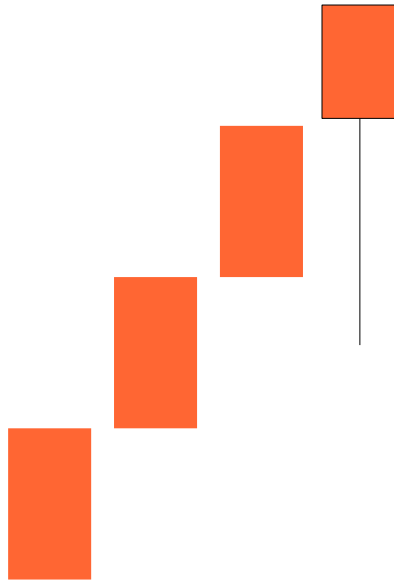
Patròn: Reversión
Tendencia: Alcista (Bullish)
Fiabilidad: Baja

Como identificarlo: Despues de una Big Black Candle sigue un pequeño cuerpo real sin sombra inferior pero con su sombra superior larga. La sombra superior debe ser minimo del doble de larga del tamaño del cuerpo real. Mas fiable si la vela es azul.

Que significa: Más fiable en zona de soporte. Su confirmacion es mayor entre mas alto cierre con un cuerpo azul respecto a la segunda vela del patrón.



(1)



Hanging Man

- Hombre colgado -

Hanging Man

- Hombre colgado -

Patròn: Reversión

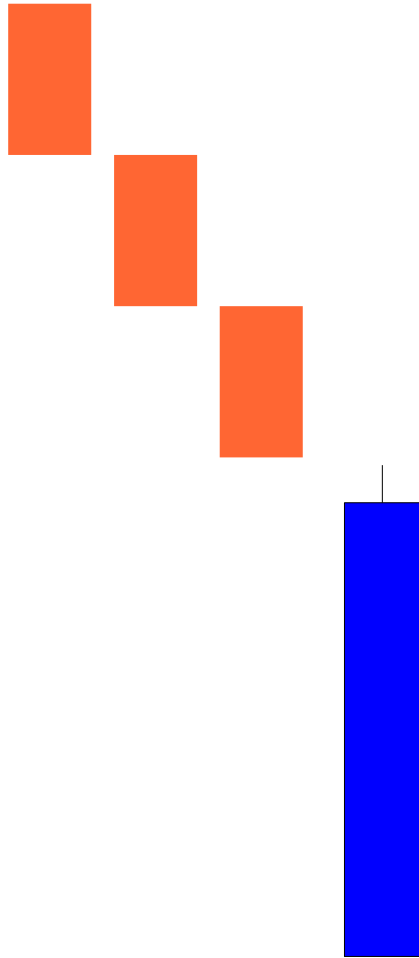
Tendencia: **Bajista (Bearish)**

Fiabilidad: **Baja ++**

Como identificarlo: Pequeño cuerpo real sin sombra superior pero con su sombra inferior larga del doble del tamaño del cuerpo real. Mas fiable si el cuerpo es bajista

Que significa: en tendencia alcista significativa y con sobrecompra, anuncia cambio de tendencia. Aparece en zona de resistencia. (Exije vela de confirmacion con cierre debajo del 1er cuerpo real)

(1)



Belt Hold Bullish

- Apoyo ceñido alcista -

Belt Hold Bullish

- Apoyo ceñido alcista -

Patròn: Reversión

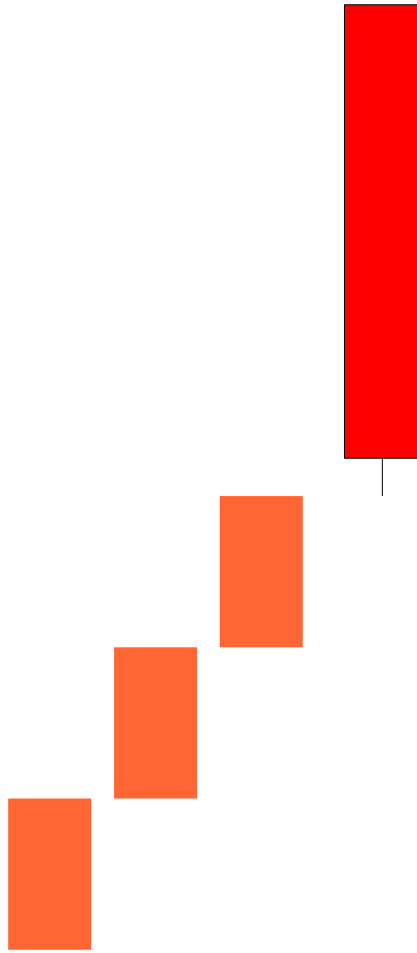
Tendencia: Alcista (Bullish)

Fiabilidad: Baja +

Como identificarlo: Exclusivo en fuerte tendencia bajista. Después de un fuerte gap bajista la sesión termina en un **White Opening Marubozu**.

Que significa: Pérdida del impulso descendente. Suele coincidir con un nivel importante de soporte. Entre más larga sea la **WOMarubozu**, más fiable es el patrón. Exige confirmación con un cierre más alto.

(1)



Belt Hold Bearish

- Apoyo ceñido bajista -

Patròn: Reversión

Tendencia: Bajista (Bearish)

Fiabilidad: Baja +

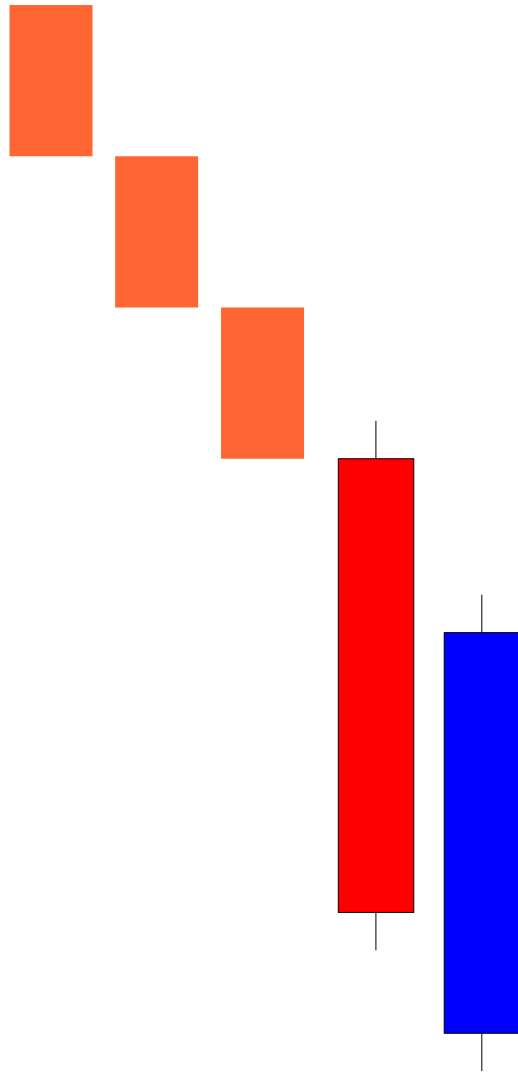
Como identificarlo: Exclusivo en fuerte tendencia alcista. Despues de un fuerte gap alcista la sesión termina en un **Black Opening Marubozu**.

Que significa: Perdida del impulso descendente. Suele coincidir con un nivel importante de resistencia. Entre mas alta sea la **BOMarubozu**, mas fiable es el patròn. Exige confirmacion con un cierre más bajo.

Belt Hold Bearish

- Apoyo ceñido bajista -

(2)



Piercing Line

- Pauta penetrante alcista -

Piercing Line

- Pauta penetrante alcista -

Patròn: Reversión

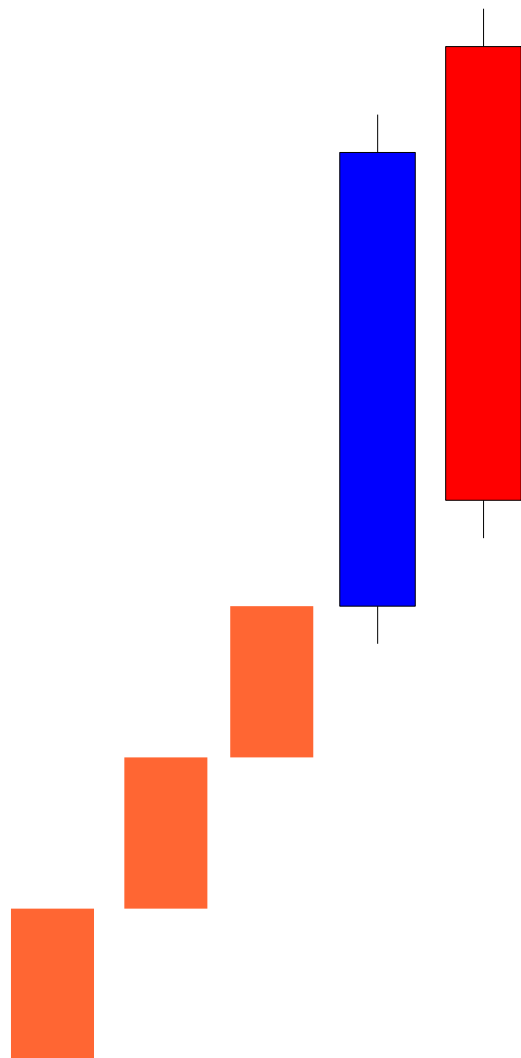
Tendencia: Alcista (Bullish)

Fiabilidad: Alta

Como identificarlo: Solo en tendencia bajista. La 1ª vela es una *Big Black Candle*. La 2ª vela es *Big White Candle*, que abre con Gap por debajo de los minimos de la vela bajista pero cierra por encima del centro de la 1ra vela.

Que significa: Reversazo en tendencia bajista, màs fiable en cuanto màs bajo abra la segunda vela por debajo del minimo de la primera. Es màs fiable cerca del soporte.

(2)



Dark Cloud Cover

- Cubierta de nube oscura -

Dark Cloud Cover

- Cubierta de nube oscura -

Patròn: Reversión

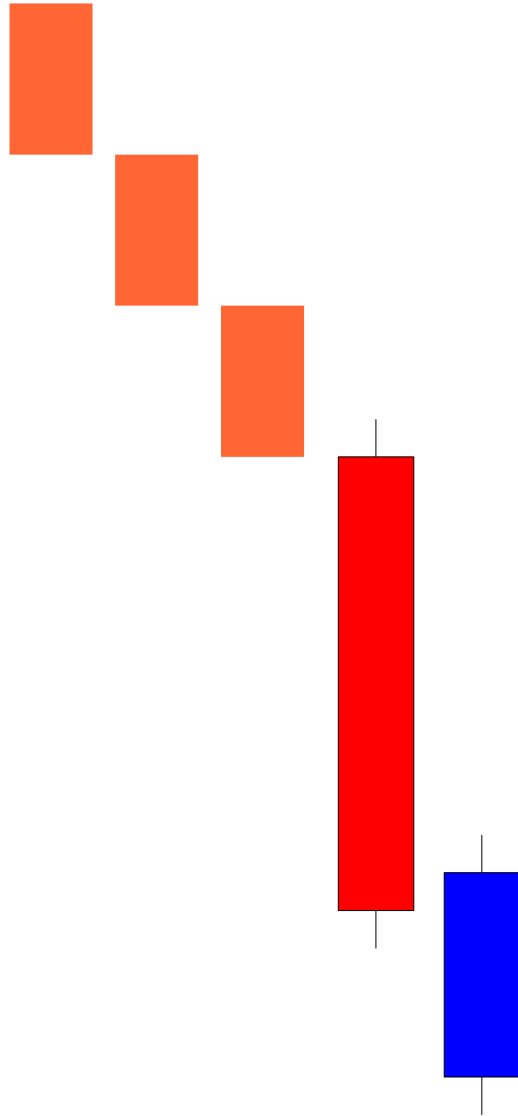
Tendencia: Bajista (Bearish)

Fiabilidad: Alta

Como identificarlo: Solo en tendencia alcista. La 1ª vela es una *Big White Candle*. La 2ª vela es *Big Black Candle* que abre en gap por encima de los maximos de la vela alcista pero cierra por debajo del centro de la 1ª vela.

Que significa: Reversazo en tendencia alcista, más fiable en cuanto más alto abra la segunda vela por encima del maximo de la primera. Es más fiable cerca de la resistencia.

(2)



Meeting Lines Bullish

- Lineas encontradas alcista -

Meeting Lines Bullish

- Lineas encontradas alcista -

Patròn: Reversión

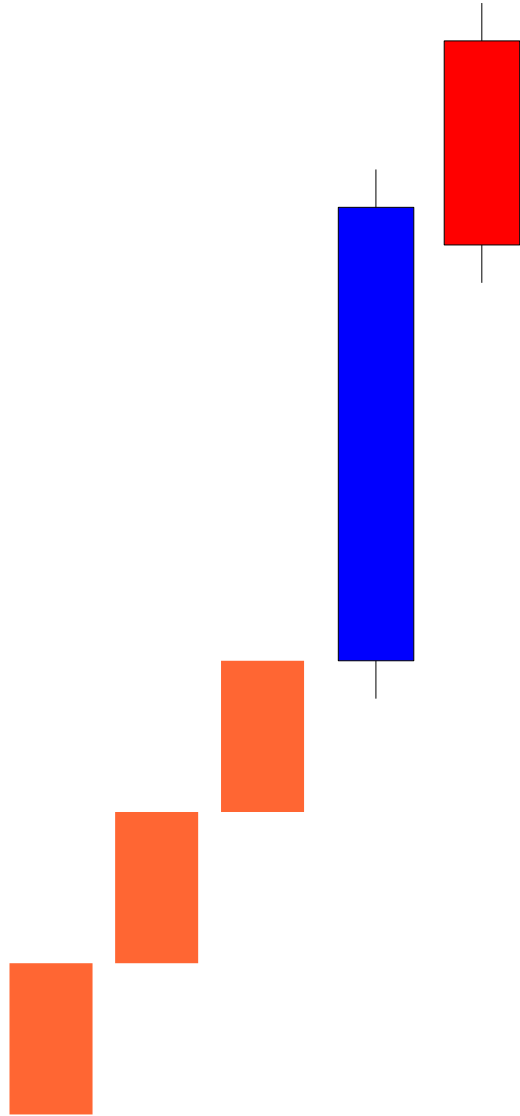
Tendencia: Alcista (Bullish)

Fiabilidad: Baja ++

Como identificarlo: Solo en tendencia bajista. La 1ª vela es una *Big Black Candle*. La 2ª vela es de tamaño regular, que abre con Gap por debajo de los minimos de la vela bajista y cierra cerca del cierre de la 1ra vela.

Que significa: Reversazo en tendencia bajista, más fiable en cuanto más bajo abra la segunda vela por debajo del minimo de la primera. Es más fiable cerca del soporte. Su confirmacion debe pasar el punto medio de la 1ª vela.

(2)



Meeting Lines Bearish

- Lineas encontradas bajista -

Meeting Lines Bearish

- Lineas encontradas bajista -

Patròn: Reversión

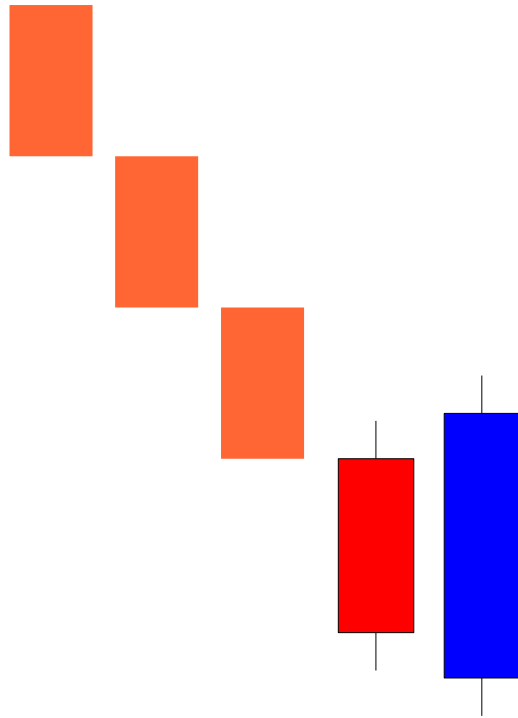
Tendencia: Bajista (Bearish)

Fiabilidad: Baja ++

Como identificarlo: Solo en tendencia alcista. La 1ª vela es una *Big White Candle*. La 2ª vela es de tamaño regular, que abre con Gap por encima de los maximo de la vela alcista y cierra cerca de la apertura de la 1ra vela.

Que significa: Reversazo en tendencia alcista, más fiable en cuanto más alto abra la segunda vela por encima del maximo de la primera. Es más fiable cerca de la resistencia. Su confirmacion debe pasar el punto medio de la 1ª vela.

(2)



Engulfing Bullish

- Pauta envolvente alcista -

Engulfing Bullish

- Pauta envolvente alcista -

Patròn: Reversión

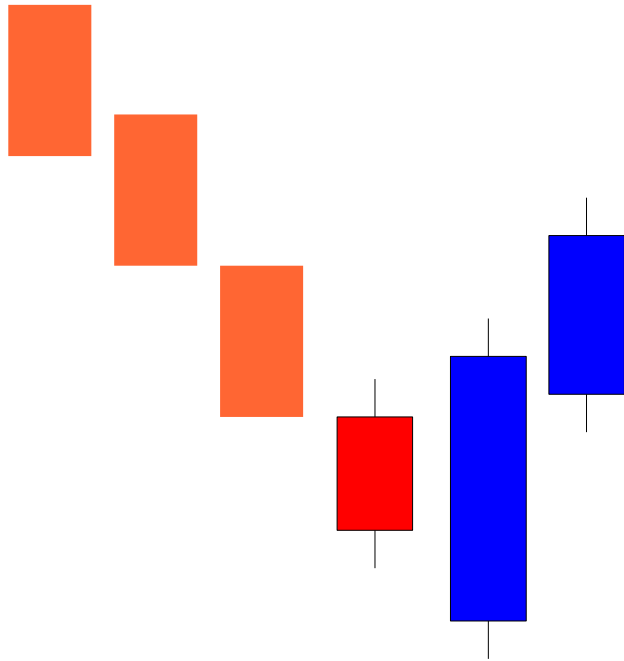
Tendencia: Alcista (Bullish)

Fiabilidad: Alta

Como identificarlo: Solo en tendencia bajista. La 1ª vela es pequeña bajista. La 2ª vela, mas grande, cubre con su cuerpo y sus sombras la totalidad de la 1ª vela.

Que significa: Reversazo en tendencia bajista, más fiable cerca del soporte. Mejor aun si aparece tras Doji. A menor tamaño de la 1ª y mayor de la 2ª vela (acompañada de gran volumen), más fiable. Si la 3ª vela cierra por debajo del cierre de la 2ª, invalida el patròn.

(3)



Three Outside Up

- Tres velas exteriores alcistas -

Three Outside Up

- Tres velas exteriores alcistas -

Patròn: Reversión

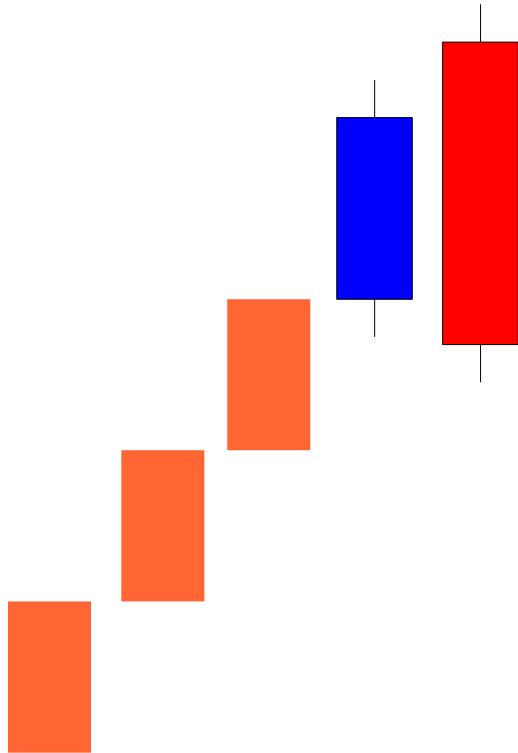
Tendencia: Alcista (Bullish)

Fiabilidad: *Muy alta*

Como identificarlo: Es otro nombre para un **Engulfing Bullish** que ha sido confirmado.

Que significa: Solo en tendencia bajista. Si se observa que la vela del 3º día es incapaz de introducirse por debajo de la mitad de la vela blanca del 2º día (soportes de las velas blancas) reafirmaría la credibilidad en la pauta.

(2)



Engulfing Bearish

- Pauta envolvente bajista -

Engulfing Bearish

- Pauta envolvente bajista -

Patròn: Reversión

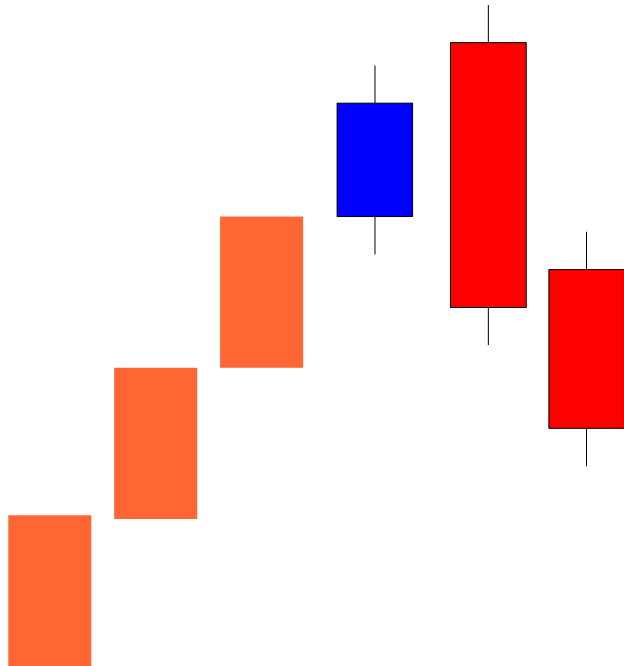
Tendencia: Bajista (Bearish)

Fiabilidad: Alta

Como identificarlo: Solo en tendencia alcista. La 1ª vela es pequeña alcista. La 2ª vela, mas grande, cubre con su cuerpo y sus sombras la totalidad de la 1ª vela.

Que significa: Reversazo en tendencia alcista, mas fiable cerca de la resistencia. Mejor aun si aparece tras Doji. A menor tamaño de la 1ª y mayor de la 2ª vela (acompañada de gran volumen), más fiable. Si la 3ª vela cierra por encima del cierre de la 2ª, invalida el patròn.

(3)



Three Outside Down

- Tres velas exteriores bajistas -

Three Outside Down

- Tres velas exteriores bajistas -

Patròn: Reversión

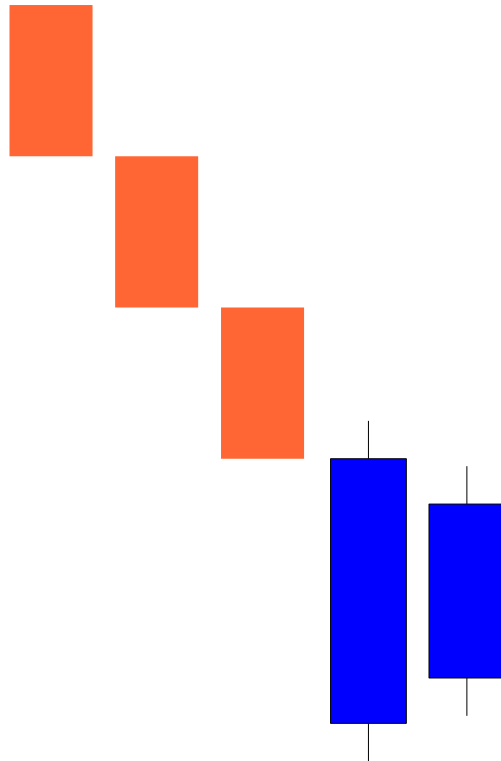
Tendencia: Bajista (Bearish)

Fiabilidad: *Muy alta*

Como identificarlo: Es otro nombre para un **Engulfing Bearish** que ha sido confirmado.

Que significa: Solo en tendencia alcista. Si se observa que la vela del 3º día es incapaz de introducirse por encima de la mitad de la vela blanca del 2º día (resistencia de las velas bajistas) reafirmaría la credibilidad en la pauta.

(2)



Harami Bullish

- Harami alcista -

Harami Bullish

- Harami alcista -

Patròn: Reversión

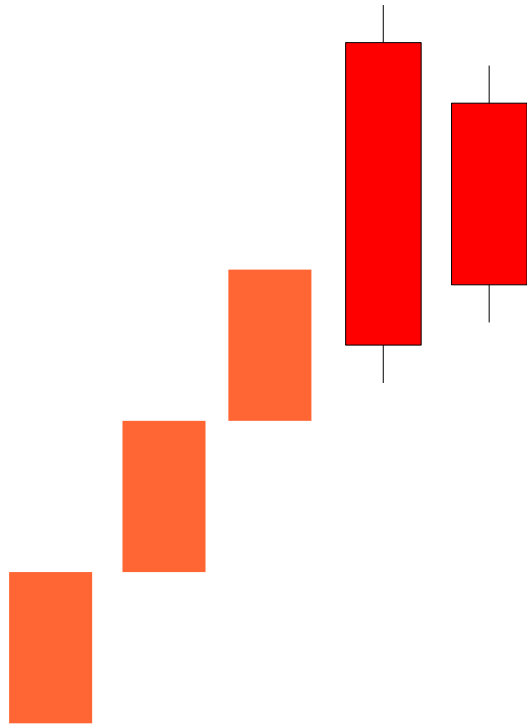
Tendencia: Alcista (Bullish)

Fiabilidad: *Muy baja +*

Como identificarlo: Solo en tendencia bajista. La 1ª vela es larga. La 2ª vela es pequeña y aparece cubierta con su cuerpo y sus sombras por la totalidad de la 1ª vela.

Que significa: Reversazo en tendencia bajista. Más fiables si la 2ª vela tiene cuerpo y sombras pequeñas cubiertas por el cuerpo y pasando la mitad de la 1ª vela. Este patron indica que el mercado entrara en congestión. Exige confirmacion alcista de cierre alto.

(2)



Harami Bearish
- Harami bajista -

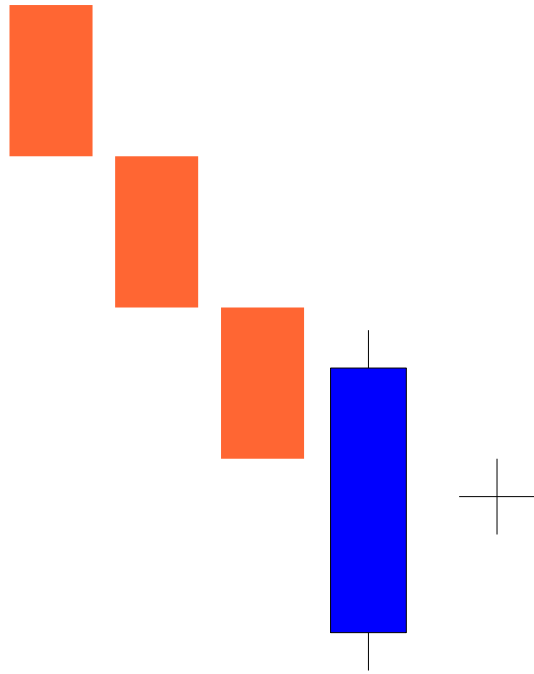
Harami Bearish
- Harami bajista -

Patròn: Reversión
Tendencia: Bajista (Bearish)
Fiabilidad: *Muy baja +*

Como identificarlo: Solo en tendencia alcista. La 1ª vela es Larga. La 2ª vela es pequeña y aparece cubierta con su cuerpo y sus sombras por la totalidad de la 1ª vela.

Que significa: Reversazo en tendencia alcista. Mès fiable si la 2ª vela tiene cuerpo y sombras pequeñas cubiertas por el cuerpo y pasando la mitad de la 1ª vela. Este patron indica que el mercado entrara en congestión. Exige confirmacion bajista de cierre bajo.

(2)



Bullish Harami Cross

- Cruz de harami alcista -

Bullish Harami Cross - Cruz de harami alcista -

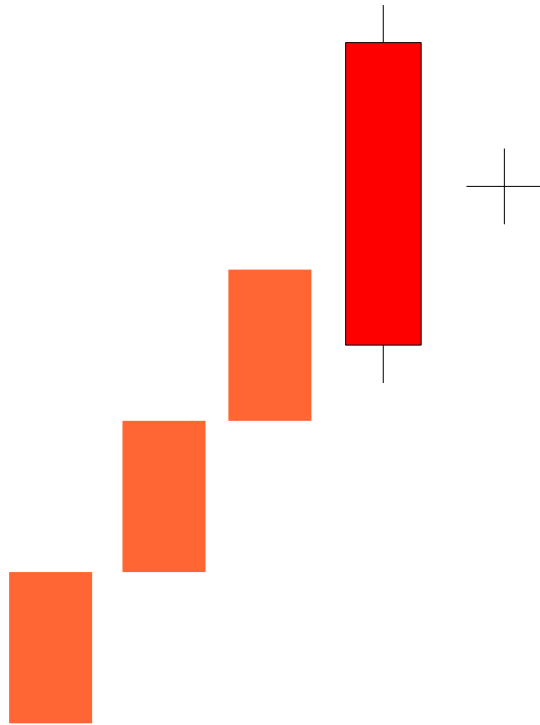
Patròn: Reversión
Tendencia: Alcista (Bullish)
Fiabilidad: *Muy baja ++*

Como identificarlo: Solo en tendencia bajista. La 1ª vela es larga. La 2ª vela es un doji y aparece cubierta con su cuerpo y sus sombras por la totalidad de la 1ª vela.

Que significa: Reversazo en tendencia bajista. Más fiables que los demás Harami tradicionales. Si la vela siguiente al Doji cierra por debajo del Doji, el patrón se invalida.



(2)



Bearish Harami Cross

- Cruz de harami bajista -

Bearish Harami Cross
- Cruz de harami bajista -

Patròn: Reversión

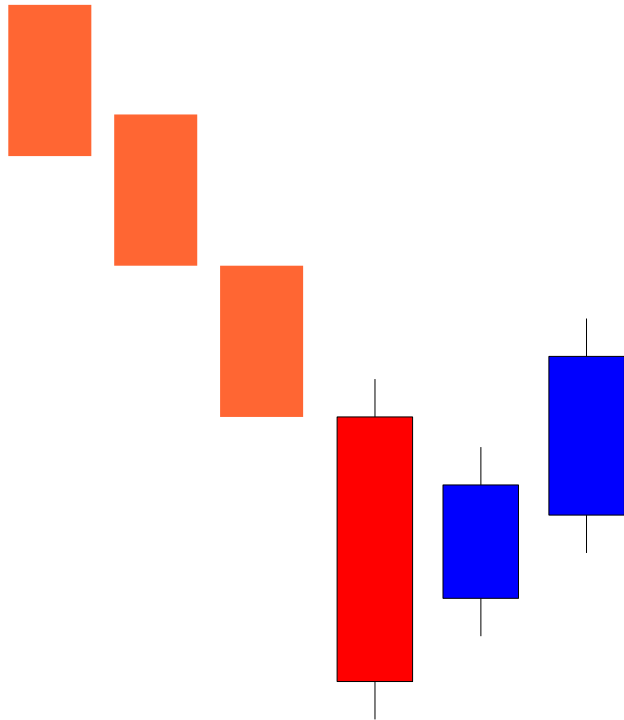
Tendencia: Bajista (Bearish)

Fiabilidad: *Muy baja +*

Como identificarlo: Solo en tendencia alcista. La 1ª vela es larga. La 2ª vela es un doji y aparece cubierta con su cuerpo y sus sombras por la totalidad de la 1ª vela.

Que significa: Reversazo en tendencia alcista. Más fiables que los demás Harami tradicionales. Si la vela siguiente al Doji cierra por encima del Doji, el patròn se invalida.

(3)



Three Inside Up

- Tres velas interiores alcistas -

Three Inside Up

- Tres velas interiores alcistas -

Patròn: Reversión

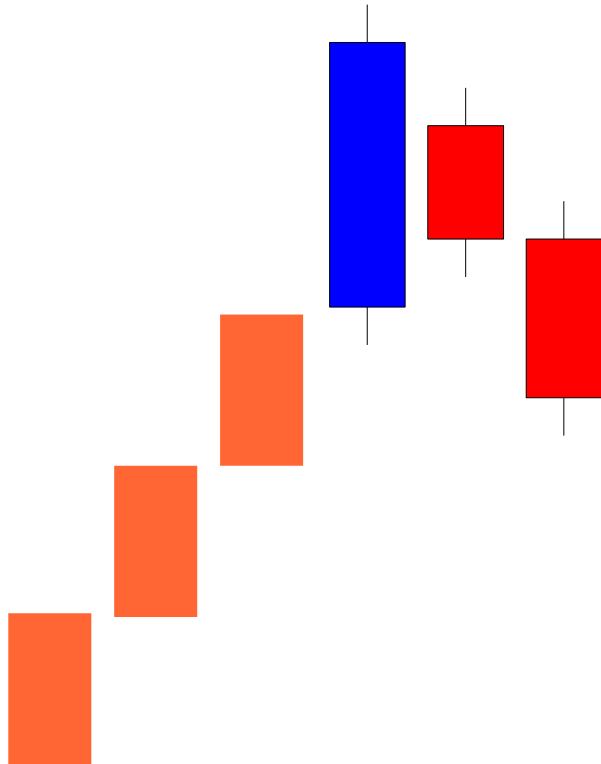
Tendencia: Alcista (Bullish)

Fiabilidad: *Muy alta*

Como identificarlo: Es otro nombre para un **Harami Bullish** que ha sido confirmado.

Que significa: Solo en tendencia bajista. Si se observa que la vela del 3º día es incapaz de cerrar por encima de la **1ª vela**, se anula la credibilidad en la pauta.

(3)



Three Inside Down

- Tres velas exteriores bajistas -

Three Inside Down

- Tres velas exteriores bajistas -

Patròn: Reversión

Tendencia: Bajista (Bearish)

Fiabilidad: *Muy alta*

Como identificarlo: Es otro nombre para un **Harami Bearish** que ha sido confirmado.

Que significa: Solo en tendencia alcista. Si se observa que la vela del 3º día es incapaz de cerrar por debajo de la 1ª vela, se anula la credibilidad en la pauta.

(2)



Kicking Bullish

- Reacción coz alcista -

Kicking Bullish

- Reacción coz alcista -

Patròn: Reversión

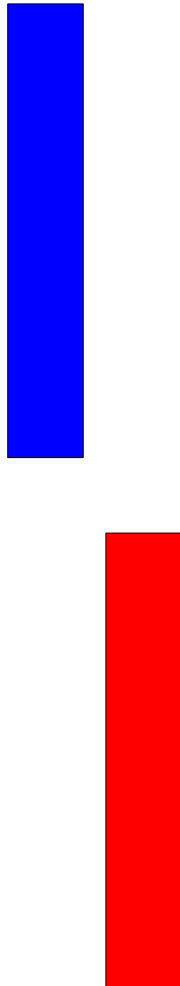
Tendencia: Alcista (Bullish)

Fiabilidad: *Alta*

Como identificarlo: Un **Black Marubozu** seguido de un Gap alcista que trae un **White Marubozu**. La tendencia no es importante.

Que significa: Fuerte desarrollo alcista. Ambos Marubozus deben tener muy pequeñas sus sombras. El gap constituirá un soporte futuro.

(2)



Kicking Bearish
- Reacción coz bajista -

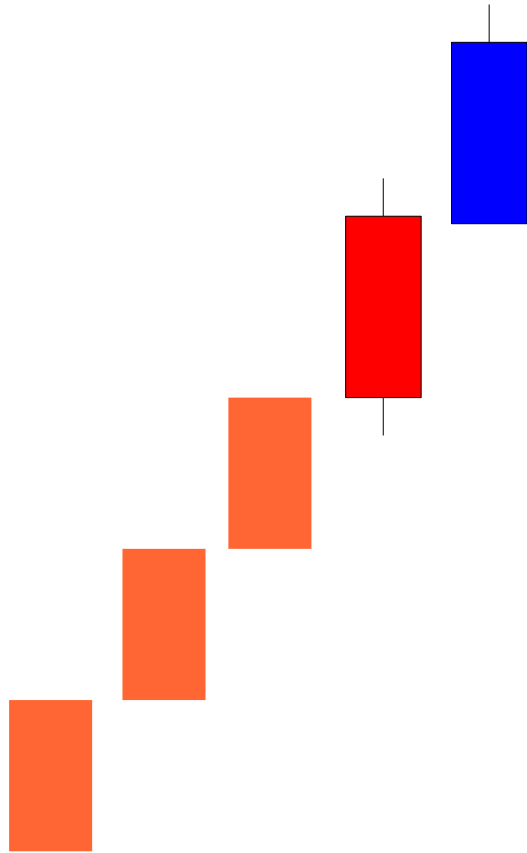
Kicking Bearish
- Reacción coz bajista -

Patròn: Reversión
Tendencia: Bajista (Bearish)
Fiabilidad: Alta

Como identificarlo: Un White Marubozu seguido de un Gap bajista que trae un Black Marubozu. La tendencia no es importante.

Que significa: Fuerte desarrollo bajista. Ambos Marubozus deben tener muy pequeñas sus sombras. El gap constituirá una resistencia futura.

(2)



Separating Lines Bullish

- Pautas separadas alcistas -

Separating Lines Bullish

- Pautas separadas alcistas -

Patròn: Continuaciòn

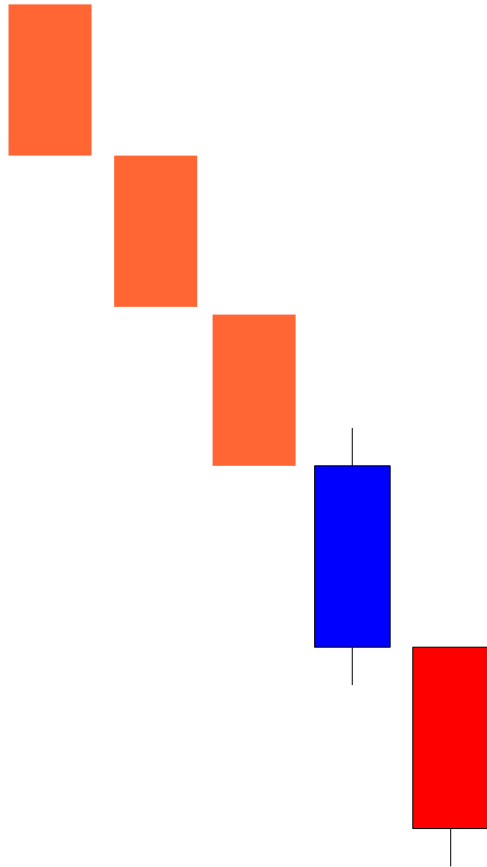
Tendencia: Alcista (Bullish)

Fiabilidad: Baja

Como identificarlo: Solo en tendencia alcista. Se presenta una **Black Candle**, seguido de un **White Opening Marubozu** que tiene el mismo precio de apertura que la **1ª vela**.

Que significa: Fortaleza en la tendencia alcista. Entre mas alto cierre la **2ª vela**, mucho mäs fuerte es el impulso alcista.

(2)



Separating Lines Bearish

- Pautas separadas bajistas -

Separating Lines Bearish

- Pautas separadas bajistas -

Patròn: Continuaciòn

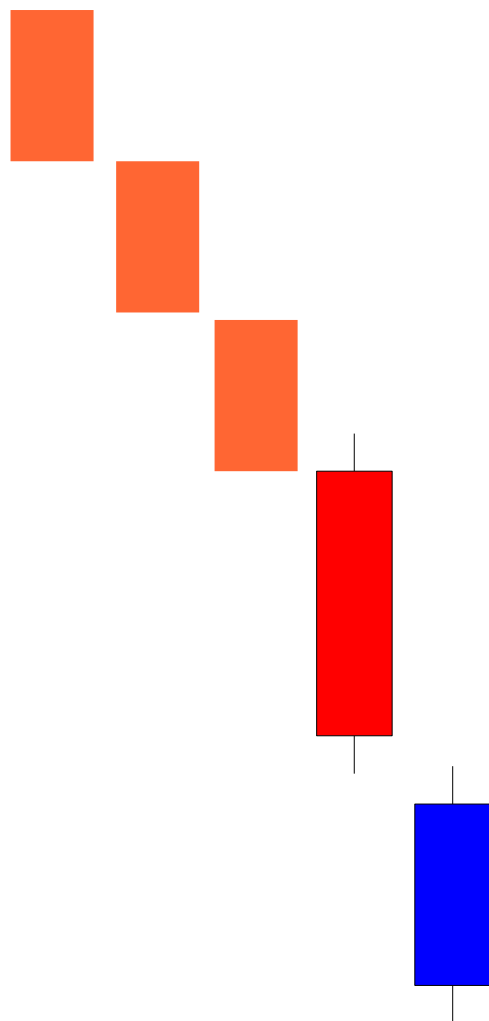
Tendencia: Bajista (Bearish)

Fiabilidad: Baja

Como identificarlo: Solo en tendencia bajista. Se presenta una **White Candle**, seguido de un **Black Opening Marubozu** que tiene el mismo precio de apertura que la **1ª vela**.

Que significa: Fortaleza en la tendencia bajista. Entre mas bajo cierre la **2ª vela**, mucho mäs fuerte es el impulso bajista.

(2)



On Neck Line

- Sobre la linea de cuello -

On Neck Line

- Sobre la linea de cuello -

Patròn: Continuaciòn

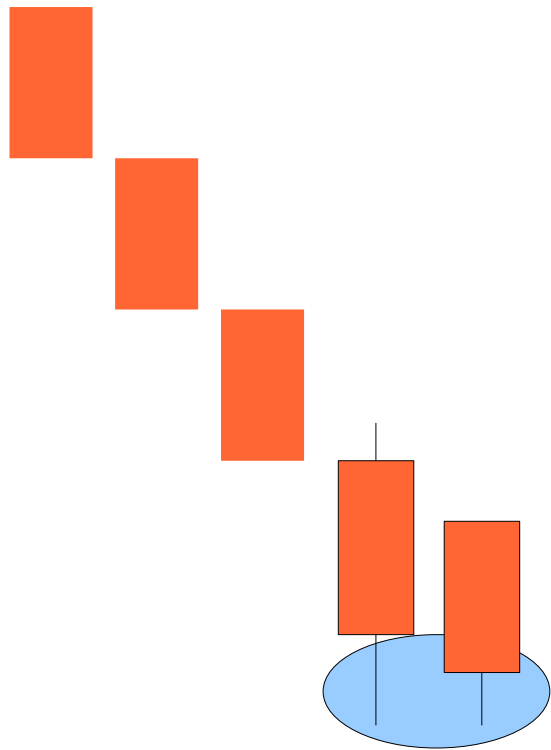
Tendencia: Bajista (Bearish)

Fiabilidad: Moderada

Como identificarlo: Solo en tendencia bajista. Una **Big Black Candlestick**, seguida de una **Regular White Candlestick** que abre por debajo del minimo de la **1ª vela** e igualmente cierra por debajo o igual al minimo de esta.

Que significa: bajista. Mas fiable cuando hay disminucion de volumen en la 2ª vela y vela confirmatoria de alto volumen que perfora el minimo de la anterior. ! La confirmacion evita confusiòn con un patròn Meeting Line!

(2)



Tweezers Bottom
- Suelo en pinzas -

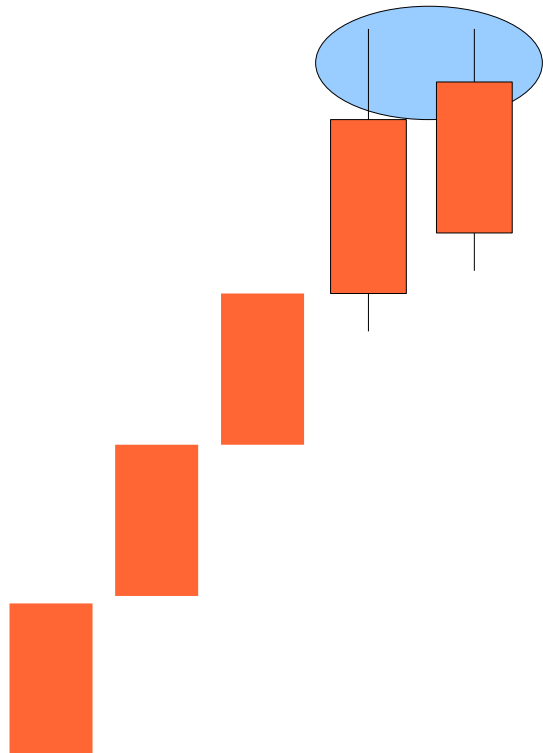
Tweezers Bottom
- Suelo en pinzas -

Patròn: Reversión
Tendencia: Alcista (Bullish)
Fiabilidad: Moderada

Como identificarlo: Solo en tendencia bajista. !Las dos velas marcan un minimo igual, bien con sus sombras o sus cuerpos indistintamente!

Que significa: Reversazo en tendencia bajista, que puede presentarse con multiples combinaciones de velas e incluso podrian no estar continuas asi que lo importante de esta pauta es que permite identificar un soporte que imposibilita la continuidad de la tendencia.

(2)



Tweezers Top

- Techo en pinzas -

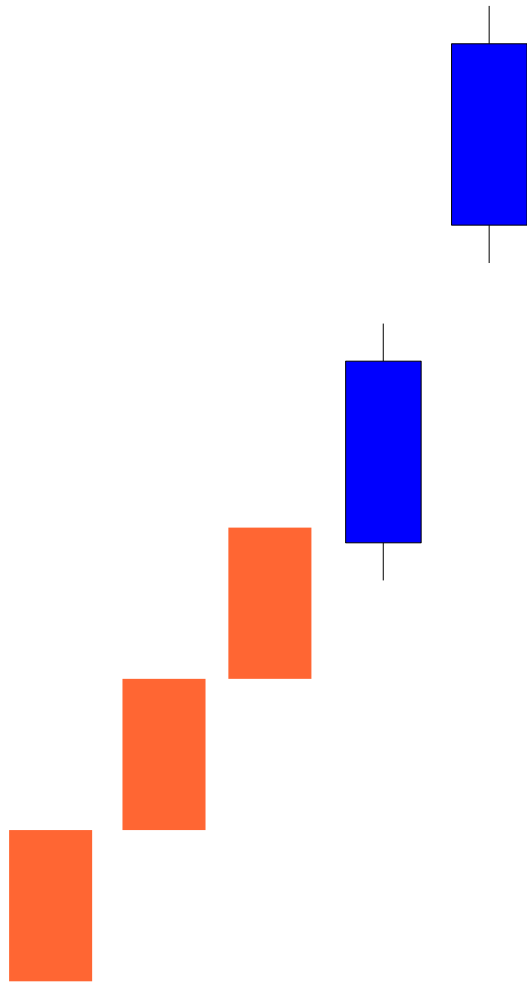
Tweezers Top - Techo en pinzas -

Patròn: Reversión
Tendencia: **Bajista (Bearish)**
Fiabilidad: *Moderada*

Como identificarlo: Solo en tendencia alcista. !Las dos velas marcan un maximo igual, bien con sus sombras o sus cuerpos indistintamente!

Que significa: Reversazo en tendencia alcista, que puede presentarse con multiples combinaciones de velas e incluso podrian no estar continuas asi que lo importante de esta pauta es que permite identificar una resistencia que imposibilita la continuidad de la tendencia.

(2)



Rising Window
- Ventana alcista -

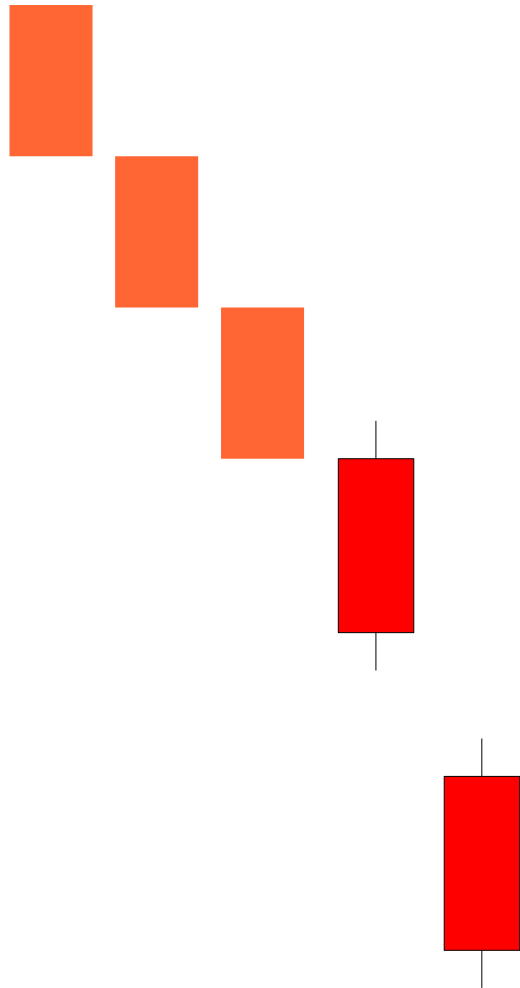
Rising Window
- Ventana alcista -

Patròn: Continuaciòn
Tendencia: Alcista (Bullish)
Fiabilidad: Alta ++

Como identificarlo: Solo en tendencia alcista. Se presenta un Gap (hueco) entre el maximo de la 1ª vela y el minimo de la 2ª (que podria ser un Doji).

Que significa: Fuerza alcista. La correcciòn bajista que se presentare llegará hasta ese gap, que actuara como soporte. Si hay un pullBack que cierra por debajo del maximo de la 1ª vela, el patròn se invalida.

(2)



Falling Window
- Ventaja bajista -

Falling Window
- Ventaja bajista -

Patròn: Continuaciòn

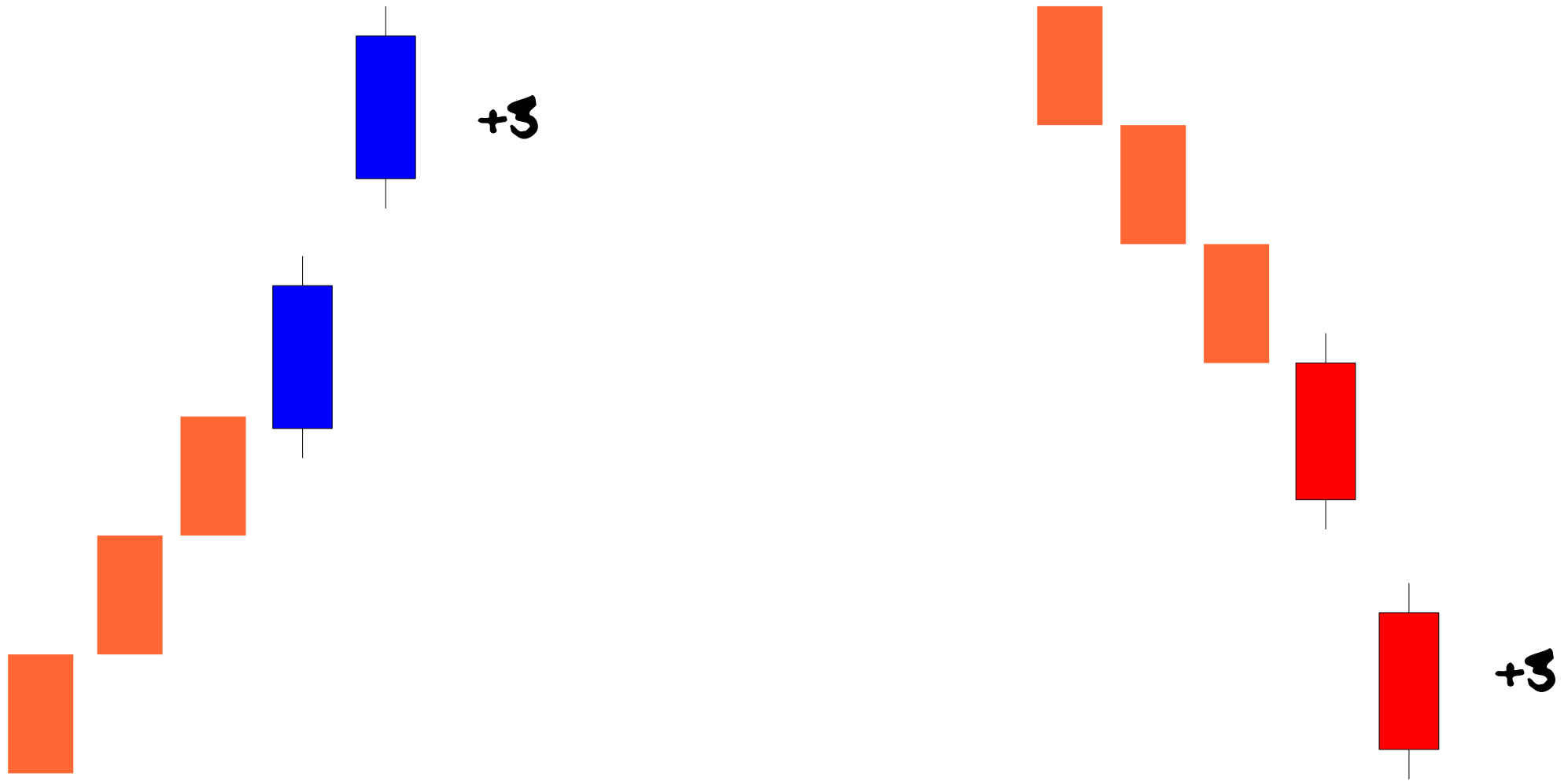
Tendencia: Bajista (Bearish)

Fiabilidad: Alta ++

Como identificarlo: Solo en tendencia bajista. Se presenta un Gap (hueco) entre el minimo de la 1ª vela y el maximo de la 2ª (que podria ser un Doji).

Que significa: Fuerza bajista. La correcciòn alcista que se presentare llegará hasta ese gap, que actuara como resistencia. Si hay un PullBack que cierra por encima del minimo de la 1ª vela, el patròn se invalida.

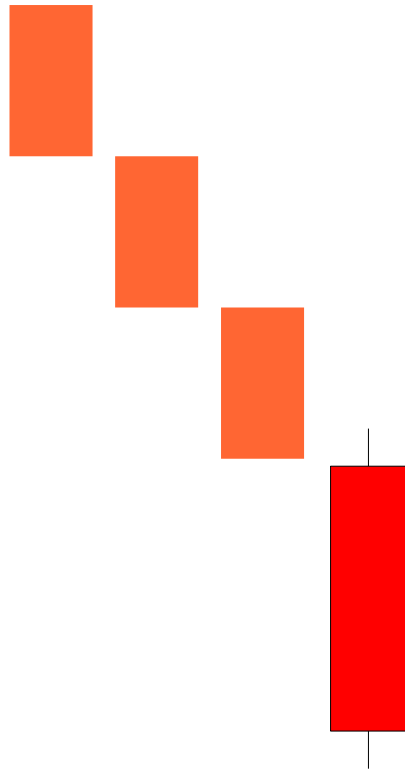
Confirmacion para las figuras **Raising Window** y **Falling Window**.



Cuando una ventana no se cierra en tres sesiones, se considera que hay una confirmacion de que el mercado se movera **al alza**. Si el cierre se produce antes de las tres sesiones y por debajo del maximo de la 1ª vela, se invalida este patron de continuacion.

Cuando una ventana no se cierra en tres sesiones, se considera que hay una confirmacion de que el mercado se movera **a la baja**. Si el cierre se produce antes de las tres sesiones y por encima del minimo de la 1ª vela, se invalida este patron de continuacion.

(2)



Doji Star Bullish
- Estrella doji alcista -

Doji Star Bullish
- Estrella doji alcista -

Patròn: Reversión
Tendencia: Alcista (Bullish)
Fiabilidad: Baja ++

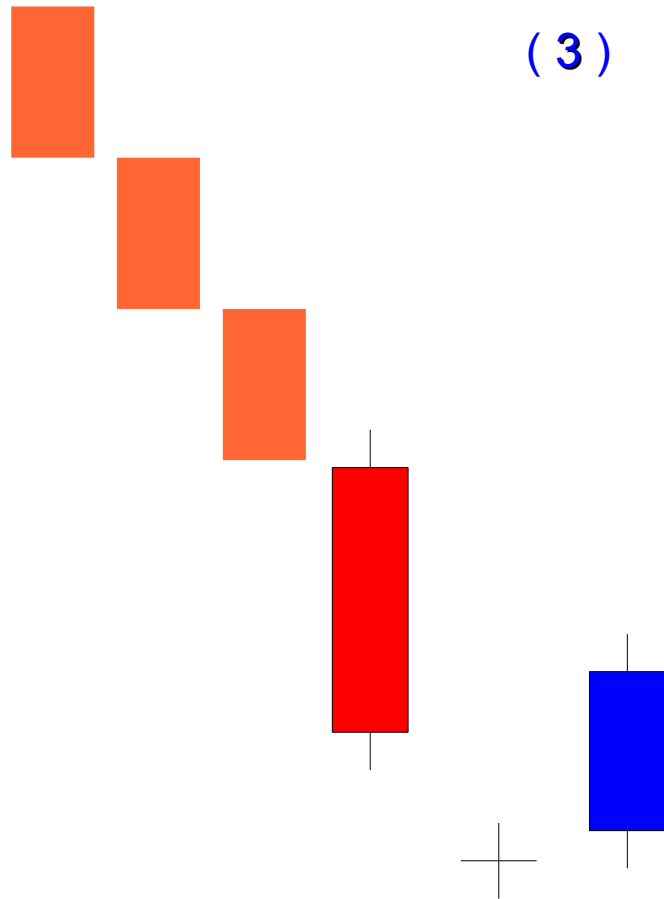
Como identificarlo: Solo en tendencia bajista. La 1^a vela es **Big Black Candlestick**. La 2^a vela es un doji que aparece en un gap a la baja.

Que significa: Reversazo en tendencia bajista. Esta es una pauta incompleta pero es util para anticipar un cambio (sobretudo cuando ya hay posiciones abiertas). La invalidacion de esta pauta se produce con vela confirmatoria que cierra por debajo del Doji.

Formas confirmadas que comienzan con una **Doji Star Bullish**....

Doji Morning Star

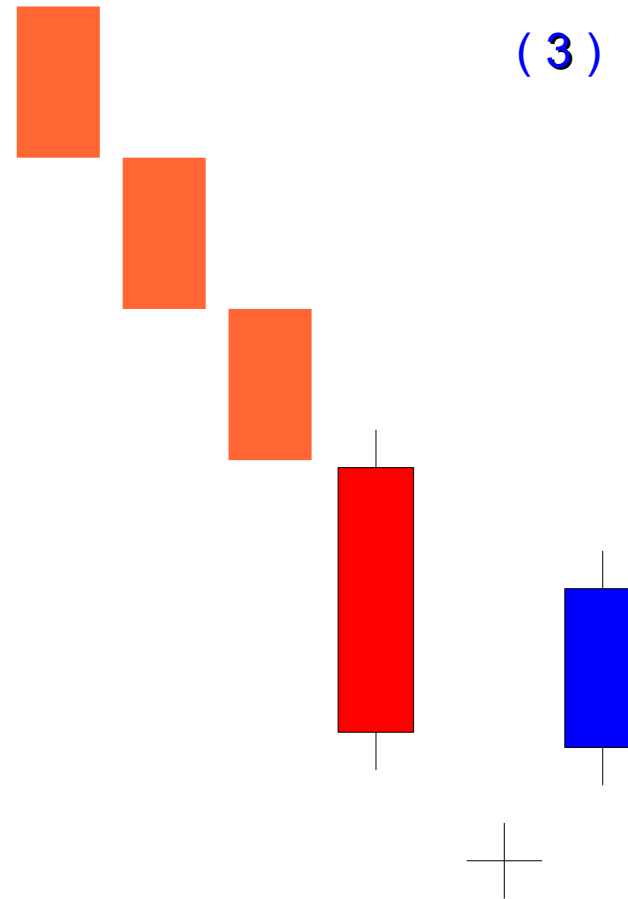
- Estrella de la mañana doji -



Patròn: Reversión
Tendencia: Alcista (Bullish)
Fiabilidad: *Alta +*

Abandoned Baby Bullish

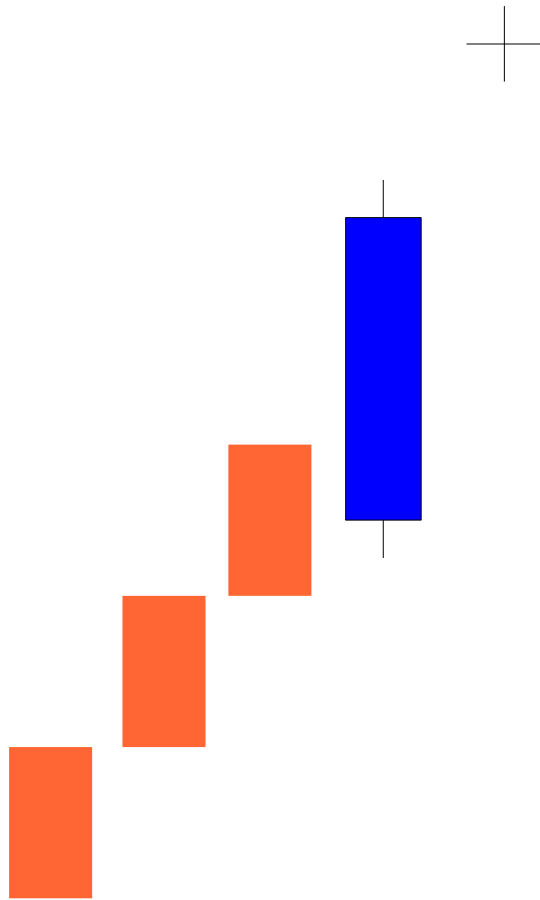
- Bebé abandonado alcista -



Patròn: Reversión
Tendencia: Alcista (Bullish)
Fiabilidad: *Muy alta*

Observese que este ultimo patròn cuenta con dos Gap: el primero que se genera en La sesión del Doji, Y el segundo en la 3^a vela y que confirma El cambio a alcista.

(2)



Doji Star Bearish
- Estrella doji bajista -

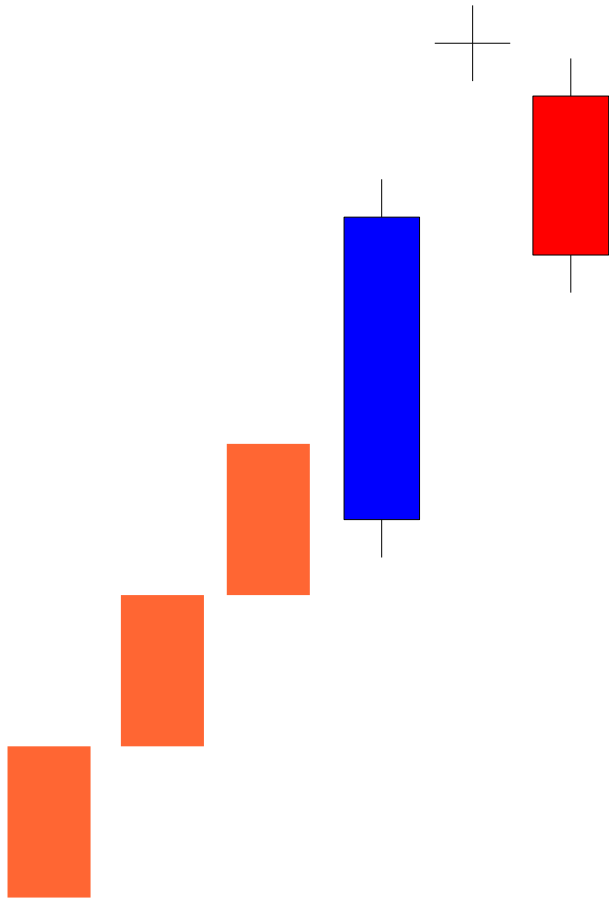
Doji Star Bearish
- Estrella doji bajista -

Patròn: Reversión
Tendencia: Bajista (Bearish)
Fiabilidad: Baja ++

Como identificarlo: Solo en tendencia alcista. La 1ª vela es Big White Candlestick. La 2ª vela es un doji que aparece en un gap al alza.

Que significa: Reversazo en tendencia alcista. Esta es una pauta incompleta pero es util para anticipar un cambio (sobre todo cuando ya hay posiciones abiertas). La invalidacion de esta pauta se produce con vela confirmatoria que cierra por encima del Doji.

Formas confirmadas que comienzan con una **Doji Star Bearish**....



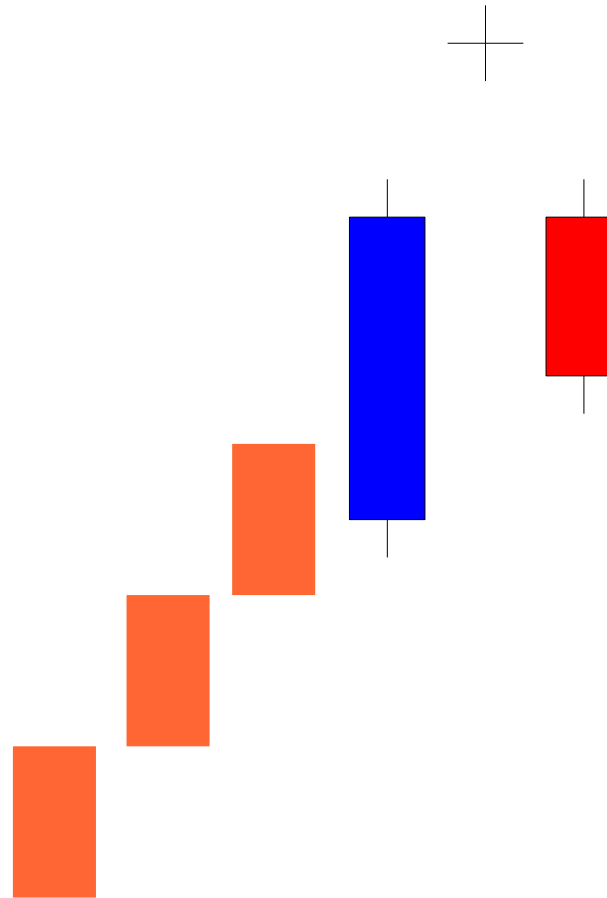
Evening Doji Star

- Estrella vespertina -

Patròn: Reversión

Tendencia: **Bajista (Bearish)**

Fiabilidad: *Alta +*



Abandoned Baby Bearish

- Bebé abandonado bajista -

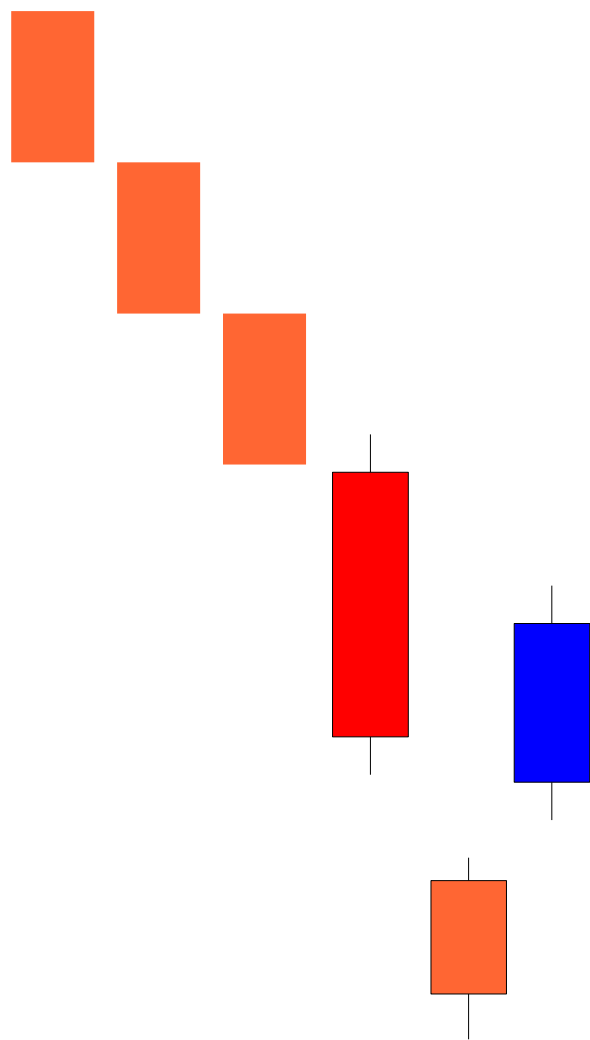
Patròn: Reversión

Tendencia: **Bajista (Bearish)**

Fiabilidad: *Muy alta*

Observese que este ultimo patròn cuenta con dos Gap: el primero que se genera en La sesión del Doji, Y el segundo en la **3^a vela** y que confirma El cambio a alcista.

(3)



Morning Star

- Estrella de la mañana -

Morning Star

- Estrella de la mañana -

Patròn: Reversión

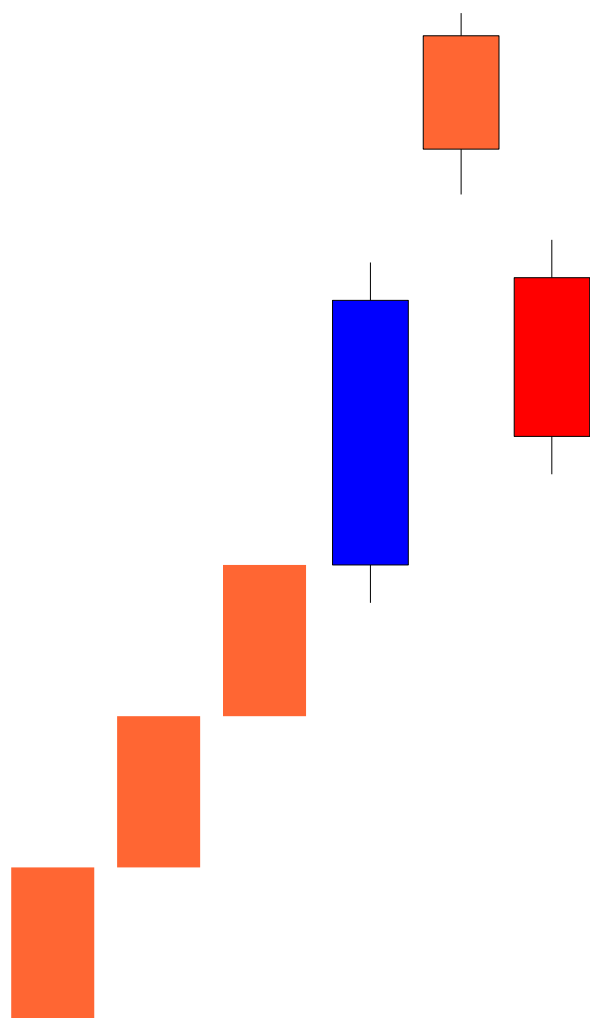
Tendencia: Alcista (Bullish)

Fiabilidad: Alta

Como identificarlo: Solo en tendencia bajista. La 1ª vela es Big Black Candlestick; la 2ª vela es una short candlestick que abre en un gap a la baja; la 3ª vela es una white candlestick en gap alcista encima del maximo de la 2ª vela y cierra por encima de la media de la 1ª.

Que significa: Reves a alcista. Patrón difícil de reconocer, más fiable en zonas de soporte y en factor de sobreventa. El 2º gap no es esencial. Apoyese en el calculo por "velas combinadas".

(3)



Evening Star
- Estrella vespertina -

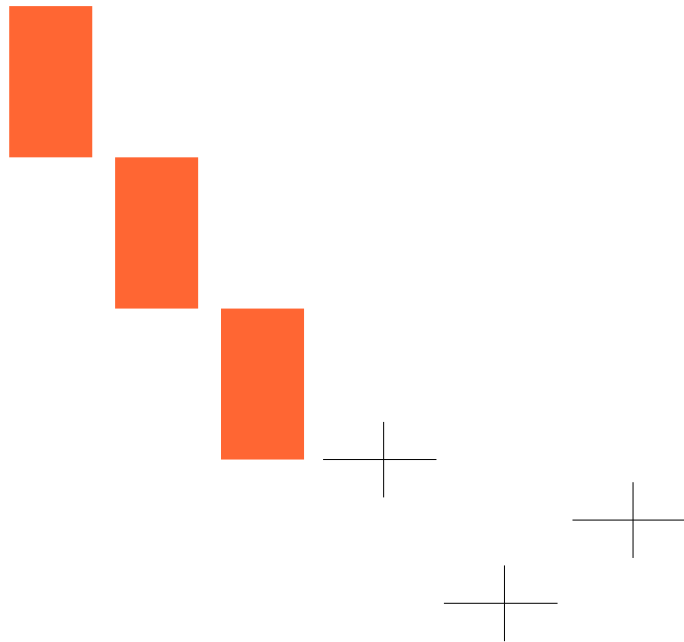
Evening Star
- Estrella vespertina -

Patròn: Reversión
Tendencia: Bajista (Bearish)
Fiabilidad: Alta

Como identificarlo: Solo en tendencia alcista. La 1ª vela es Big White Candlestick; la 2ª vela es una short candlestick que abre en un gap al alza; la 3ª vela es una black candlestick en gap debajo del mínimo de la 2ª vela y cierra por debajo de la media de la 1ª.

Que significa: Reves a bajista. Patrón difícil de reconocer, más fiable en zonas de resistencia y en factor de sobrecompra. El 2º gap no es esencial. Apoyese en el calculo por “velas combinadas”.

(3)



Three Star Bullish
- Tres estrellas -

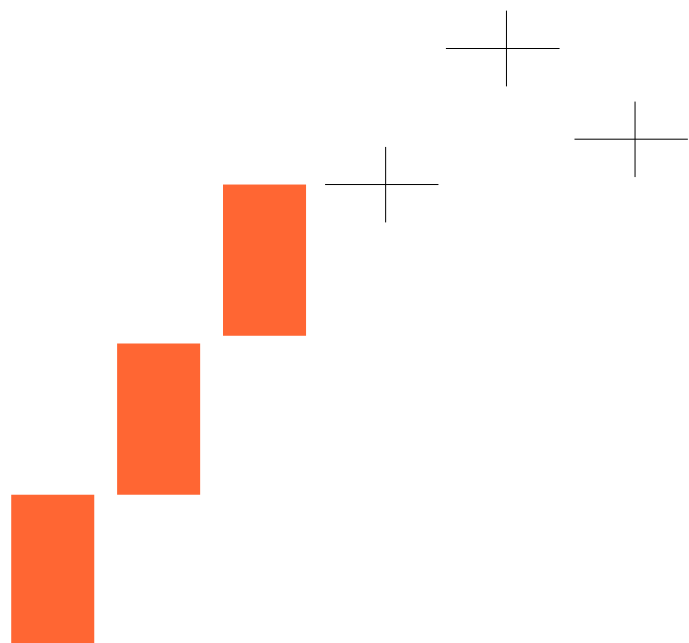
Three Star Bullish
- Tres estrellas -

Patròn: Reversión
Tendencia: Alcista (Bullish)
Fiabilidad: Moderada

Como identificarlo: Solo en tendencia bajista. Se forman tres dojis consecutivos. El 2º doji forma un gap a la baja respecto al 1º. El 3 doji cierra por encima del segundo con gap bajista.

Que significa: Reves a alcista. Patrón difícil de reconocer, más fiable en zonas de soporte y en factor de sobreventa. El 2º gap no es esencial. Exige flexibilidad para interpretar los gaps.

(3)



Three Star Bearish
- Tres estrellas -

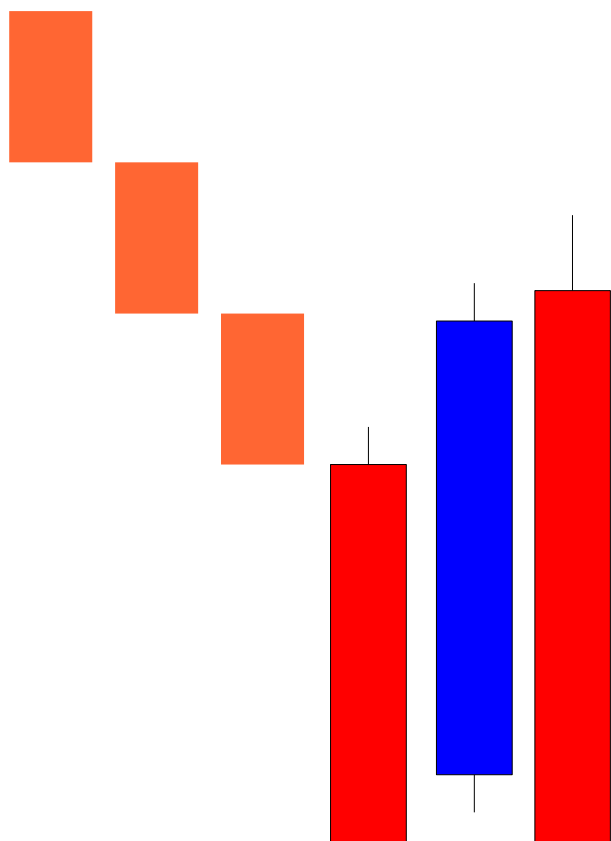
Three Star Bearish
- Tres estrellas -

Patròn: Reversión
Tendencia: Bajista (Bearish)
Fiabilidad: Moderada

Como identificarlo: Solo en tendencia alcista. Se forman tres dojis consecutivos. El 2º doji forma un gap a la alza respecto al 1º. El 3 doji cierra por debajo del segundo con gap alcista.

Que significa: Reves a bajista. Patrón difícil de reconocer, más fiable en zonas de resistencia y en factor de sobrecompra. El 2º gap no es esencial. Exige flexibilidad para interpretar los gaps.

(3)



Stick Sandwich Bullish
- Mástil emparedado -

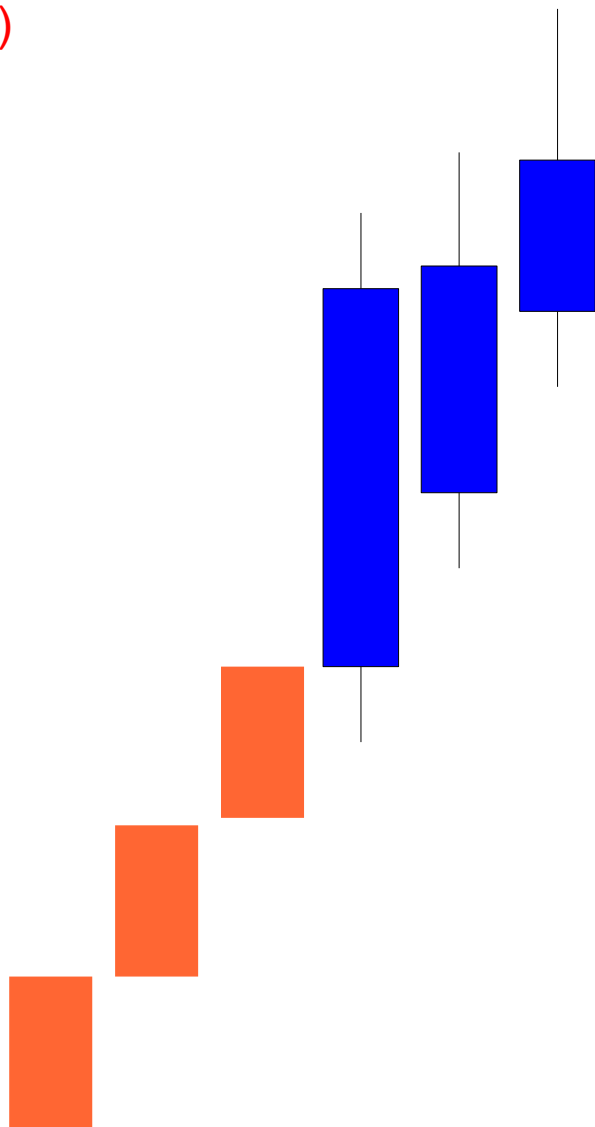
Stick Sandwich Bullish
- Mástil emparedado -

Patròn: Reversión
Tendencia: Alcista (Bullish)
Fiabilidad: Baja ++

Como identificarlo: Solo en tendencia bajista. La 1ª vela es un Black Marubozu; la 2ª es una white candlestick que cierra bastante por encima del maximo de la 1ª vela; la 3ª es un Black Marubozu con cierre igual al de la 1ª vela.

Que significa: Reves a alcista. La clave esta en que resalta un soporte importante. Muy importante la confirmación.

(3)



Advanced Block Bearish
- Avance bloque bajista-

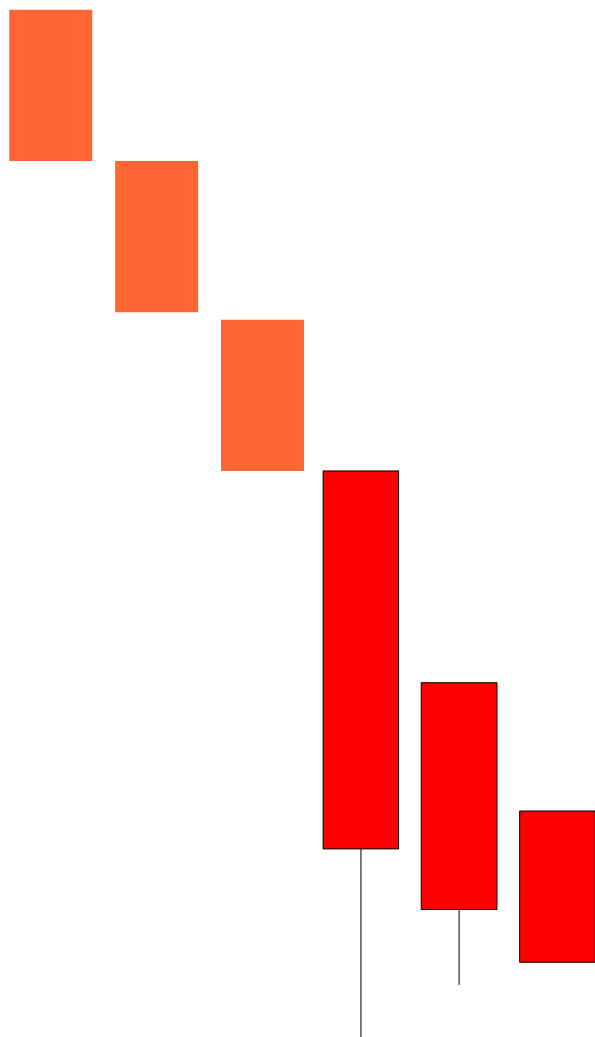
Advanced Block Bearish
- Avance bloque bajista -

Patròn: Reversión
Tendencia: Bajista (Bearish)
Fiabilidad: *Muy baja +*

Como identificarlo: Solo en tendencia alcista. Se forman tres **white candlestick** cuyos maximos son cada vez mas altos. La vela del dia siguiente abre dentro del cuerpo real de la vela del dia anterior. El cuerpo real de cada dia es perceptiblemente mas pequeño que el anterior.

Que significa: Reves a bajista. No es un patron de cambio definitivo sino que sirve para preceder una corrección de precio significativa. Es util para cerrar posiciones.

(3)



Three Star in the South Bullish
- Tres estrellas en el sur -

Three Star in the South Bullish

- Tres estrellas en el sur -

Patròn: Reversión

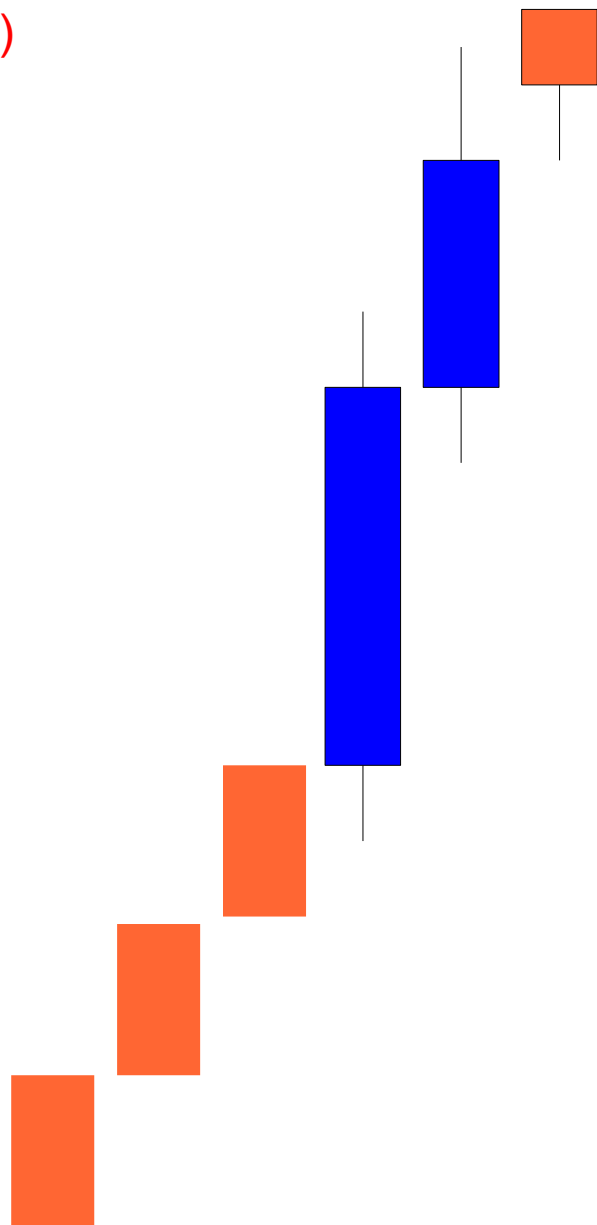
Tendencia: Alcista (Bullish)

Fiabilidad: Baja ++

Como identificarlo: Solo en tendencia bajista. La 1ª vela es una **Black Opening Marubozu** que cuenta con una larga sombra; la 2ª vela es un **Black Opening Marubozu** más pequeño y con mínimo más alto que la vela anterior. La 3ª vela es un **Marubozu** pequeño entre el máximo y el mínimo del 2º día.

Que significa: Cambio a alcista. Anuncia Acumulación. Exige confirmación con Big White Candlestick.

(3)



Deliberation Bearish
- Deliberacion -

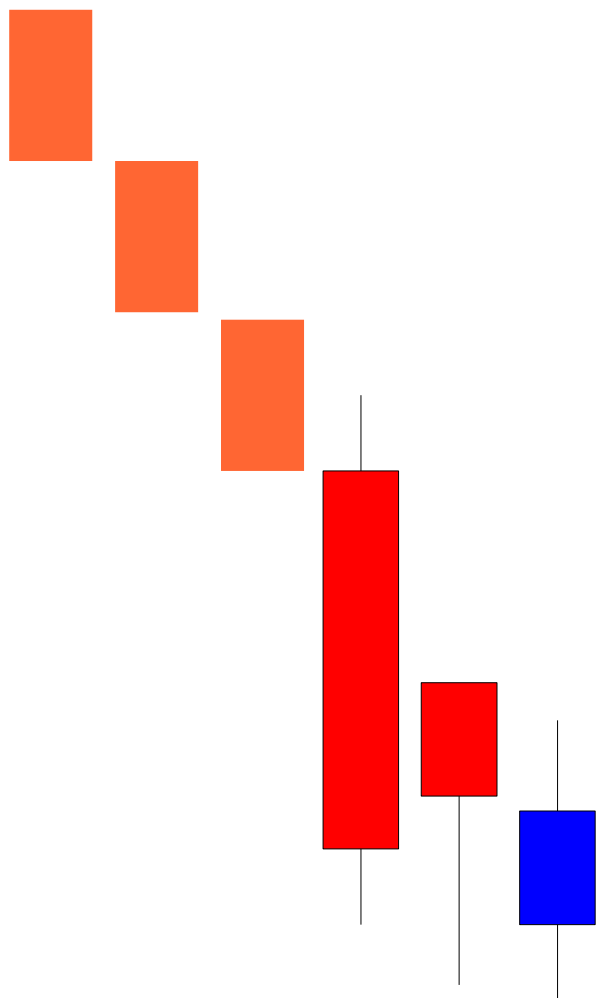
Deliberation Bearish
- Deliberacion -

Patròn: Reversión
Tendencia: Bajista (Bearish)
Fiabilidad: Moderada

Como identificarlo: Solo en tendencia alcista. Se forman dos *white candlestick*. La 3ª vela puede ser una spinning top, una short candlestick o un Doji, pero debe aparecer en gap al alza.

Que significa: Reves a bajista. No es un patron de cambio definitivo sino que sirve para preceder una corrección de precio significativa. Es util para cerrar posiciones.

(3)



Unique Three River Bottom Bullish
- Suelo de tres rios alcista -

Unique Three River Bottom Bullish

- Suelo de tres rios alcista -

Patròn: Reversión

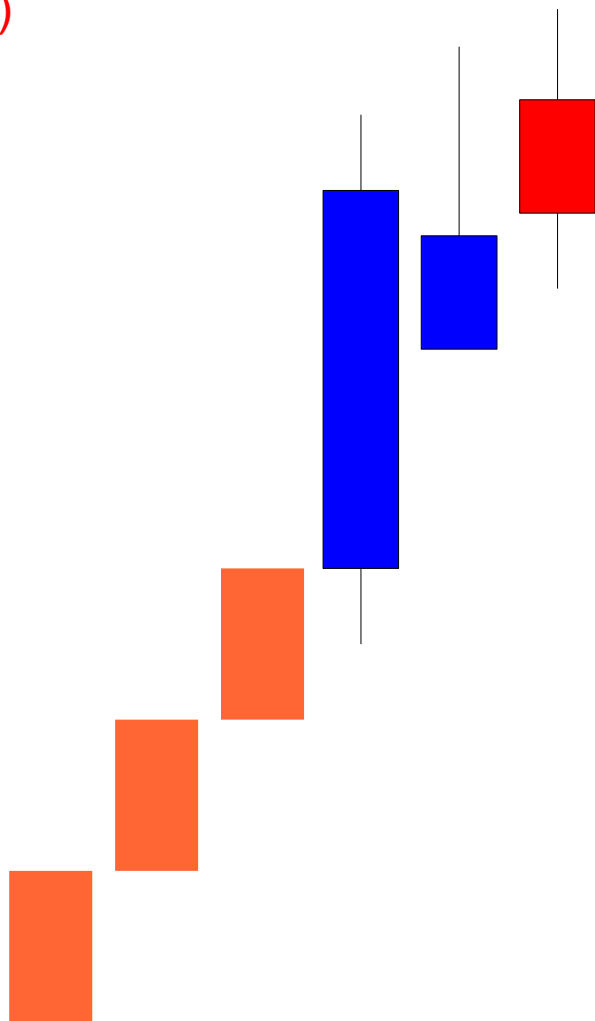
Tendencia: Alcista (Bullish)

Fiabilidad: Baja ++

Como identificarlo: Solo en tendencia bajista. La 1^a vela es Big Black Candlestick; la 2^a es un Hammer cuya sombra inferior marca un nuevo minimo pero el cuerpo real se encuentra dentro del cuerpo de la 1^a. La 3^a es un short candlestick, peonza o spinning top de maximo inferior al del martillo y cuerpo real en el rango de su sombra inferior.

Que significa: Cambio a alcista. Exije confirmacion con vela que cierre por encima del anterior maximo.

(3)



Three Mountains Top Bearish

- Techo de tres montañas bajista -

Three Mountains Top Bearish

- Techo de tres montañas bajista -

Patròn: Reversión

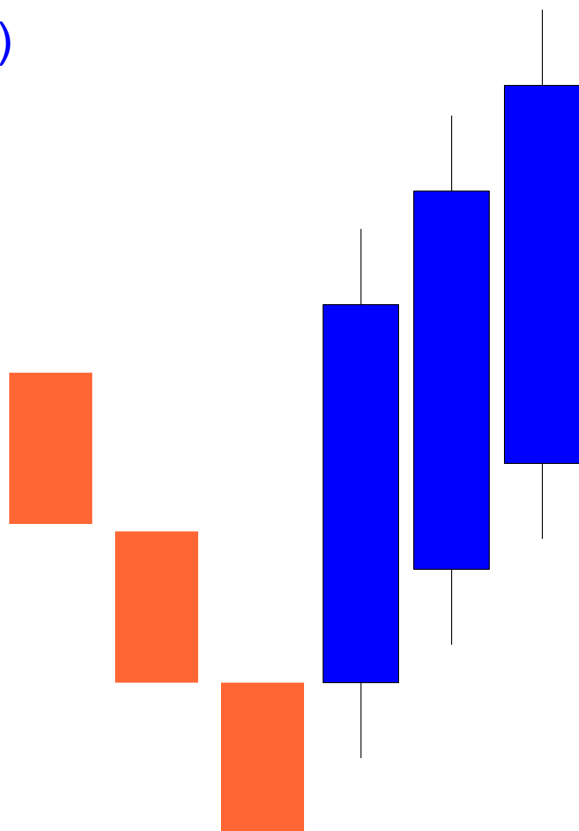
Tendencia: Bajista (Bearish)

Fiabilidad: Baja ++

Como identificarlo: Solo en tendencia alcista. La 1ª vela es Big White Candlestick; la 2ª es un Inverted Hammer cuya sombra inferior marca un nuevo máximo pero el cuerpo real se encuentra dentro del cuerpo de la 1ª. La 3ª es un short candlestick, peonza o spinning top de máximo inferior al del martillo y cuerpo real en el rango de su sombra superior.

Que significa: Cambio a bajista. Exige confirmación con vela que cierre por debajo del anterior mínimo.

(3)



Three White Soldiers

- Tres soldados blancos -

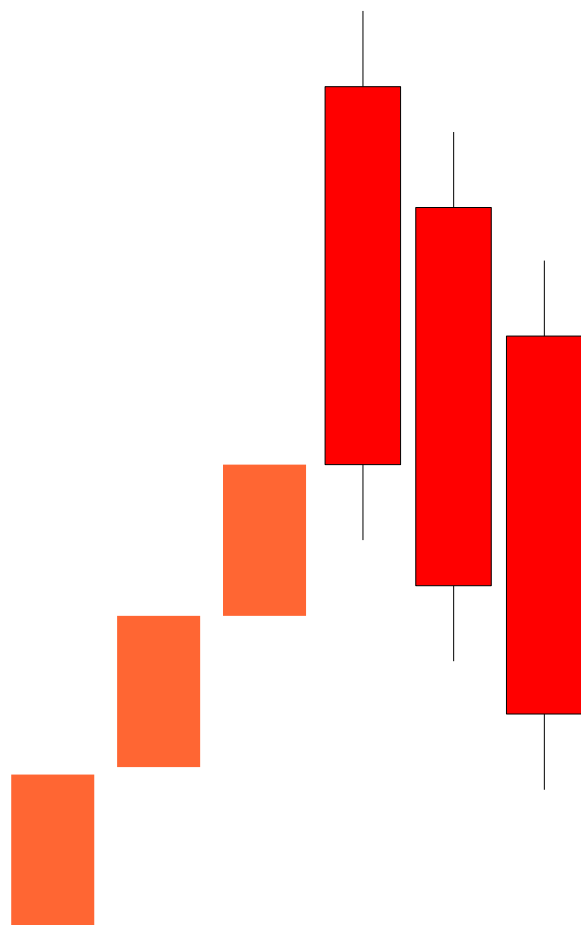
Three White Soldiers - Tres soldados blancos -

Patròn: Continuaciòn
Tendencia: Alcista (Bullish)
Fiabilidad: *Muy Alta*

Como identificarlo: Solo en tendencia bajista. Se forman tres **White Candlestick** de sombra superior pequeña en donde cada vela cierra con un nuevo maximo y la apertura de cada una esta dentro del cuerpo del dia anterior.

Que significa: Desarrollo alcista, mas fiable cuando cada respectiva apertura es por encima de la media de la anterior vela y despues de una prolongada tendencia bajista. !Cuidado con factores de sobrecompra!.

(3)



Three Black Crows

- Tres cuervos negros -

Three Black Crows

- Tres cuervos negros -

Patròn: Continuaciòn

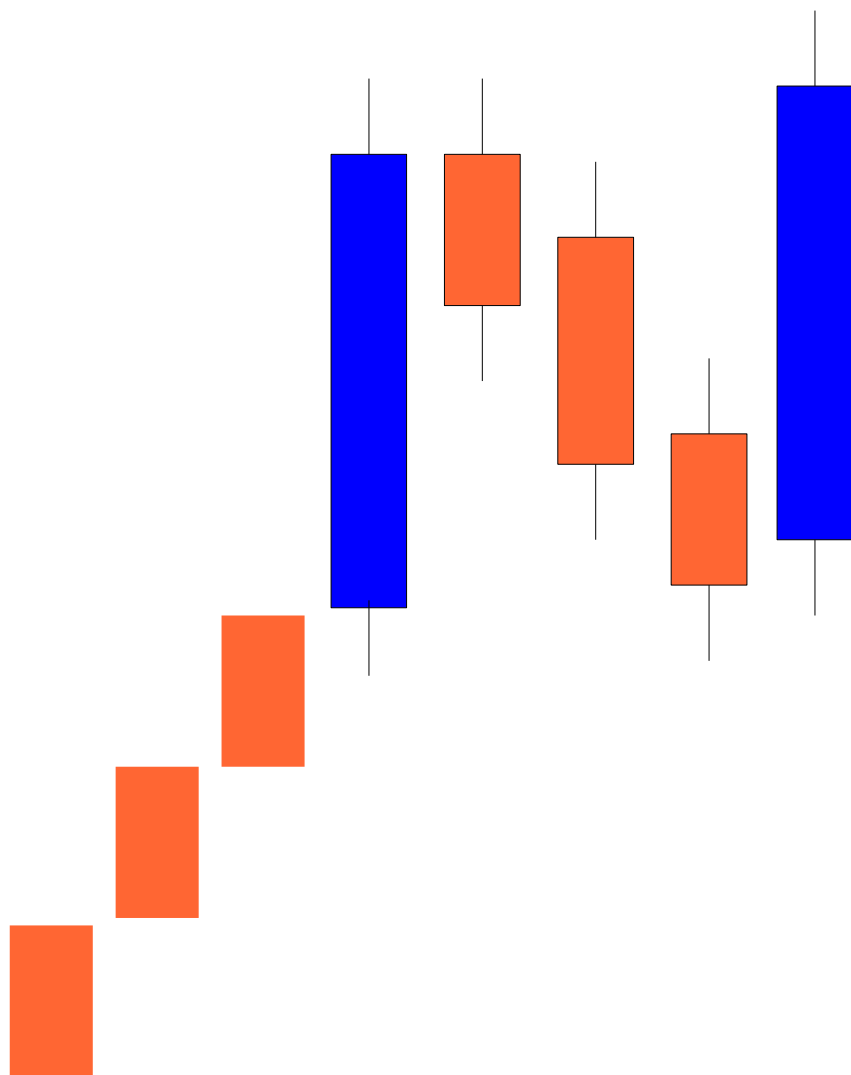
Tendencia: Bajista (Bearish)

Fiabilidad: *Muy Alta*

Como identificarlo: Solo en tendencia alcista. Se forman tres **Black Candlestick** de sombra inferior pequeña en donde cada vela cierra con un nuevo minimo y el cierre de cada una esta dentro del cuerpo del dia anterior.

Que significa: Desarrollo bajista, mas fiable cuando cada respectiva apertura es por debajo de la media de la anterior vela y despues de una prolongada tendencia bajista. !Cuidado con factores de sobreventa!. Mas fiable con volumen significativo creciente.

(5)



Rising Three Methods Bullish
- Triple formación alcista -

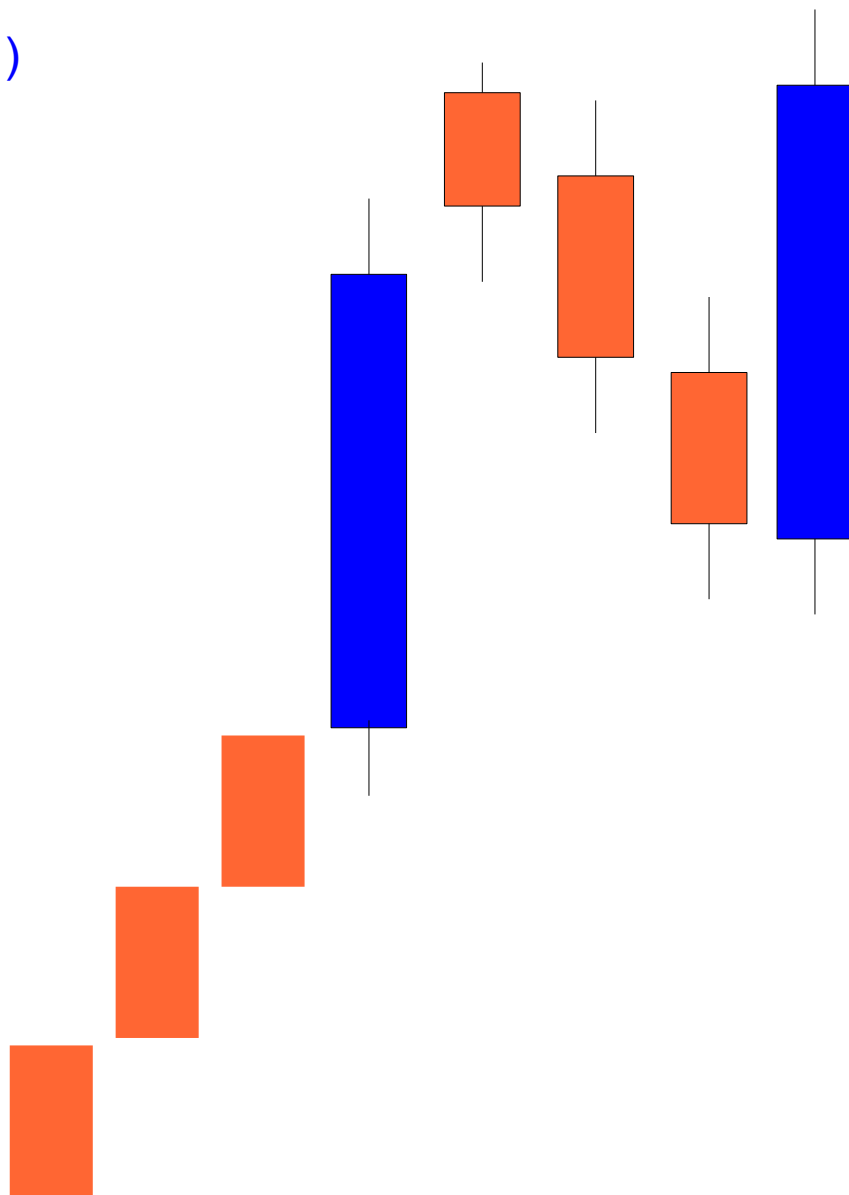
Rising Three Methods Bullish
- Triple formación alcista -

Patròn: Continuación
Tendencia: Alcista (Bullish)
Fiabilidad: *Muy Alta*

Como identificarlo: Solo en tendencia alcista. La 1^a vela es **Big White Candlestick**; las 2^a, 3^a y 4^a son pequeños cuerpos que muestran un corto comportamiento bajista pero dentro del rango (que incluye las sombras) de la 1^a vela. La 5^a vela es una Big White Candlestick que abre por encima del cierre de la 4^a vela y coloca un nuevo maximo.

Que significa: continuación alcista, mas fiable cuanto menos se penetre el rango de la 1^a vela.

(5)



Mat Hold
- Mat Hold -

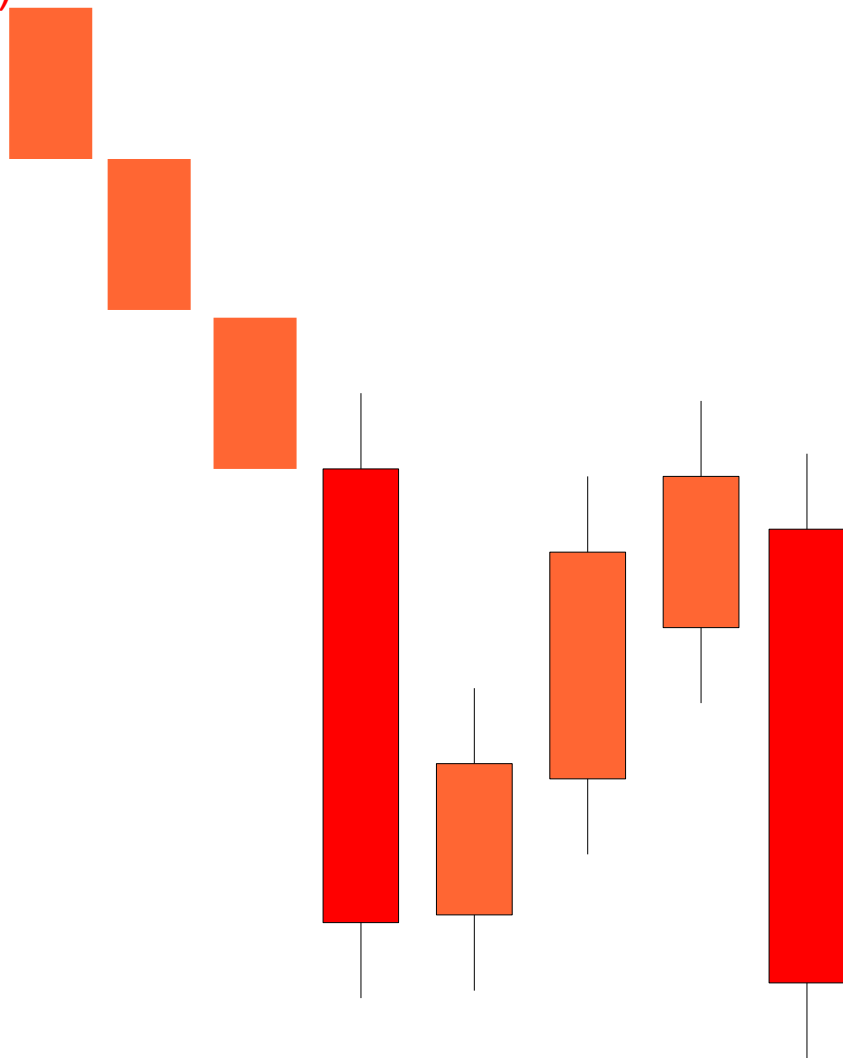
Mat Hold
- Mat Hold -

Patròn: Continuaciòn
Tendencia: Alcista (Bullish)
Fiabilidad: *Muy Alta*

Como identificarlo: Solo en tendencia alcista. La 1^a vela es **Big White Candlestick**; las 2^a es una short candlestick con Gap alcista; la 3^a y 4^a son pequeños cuerpos que se muestran bajistas pero dentro del rango (que incluye las sombras) de la 1^a vela. La 5^a vela es una Big White Candlestick que abre por encima del cierre de la 4^a vela y coloca un nuevo maximo.

Que significa: continuaciòn alcista, mas fiable cuanto menos se penetre el rango de la 1^a vela.

(5)



Falling Three Methods Bearish
- Triple formación bajista -

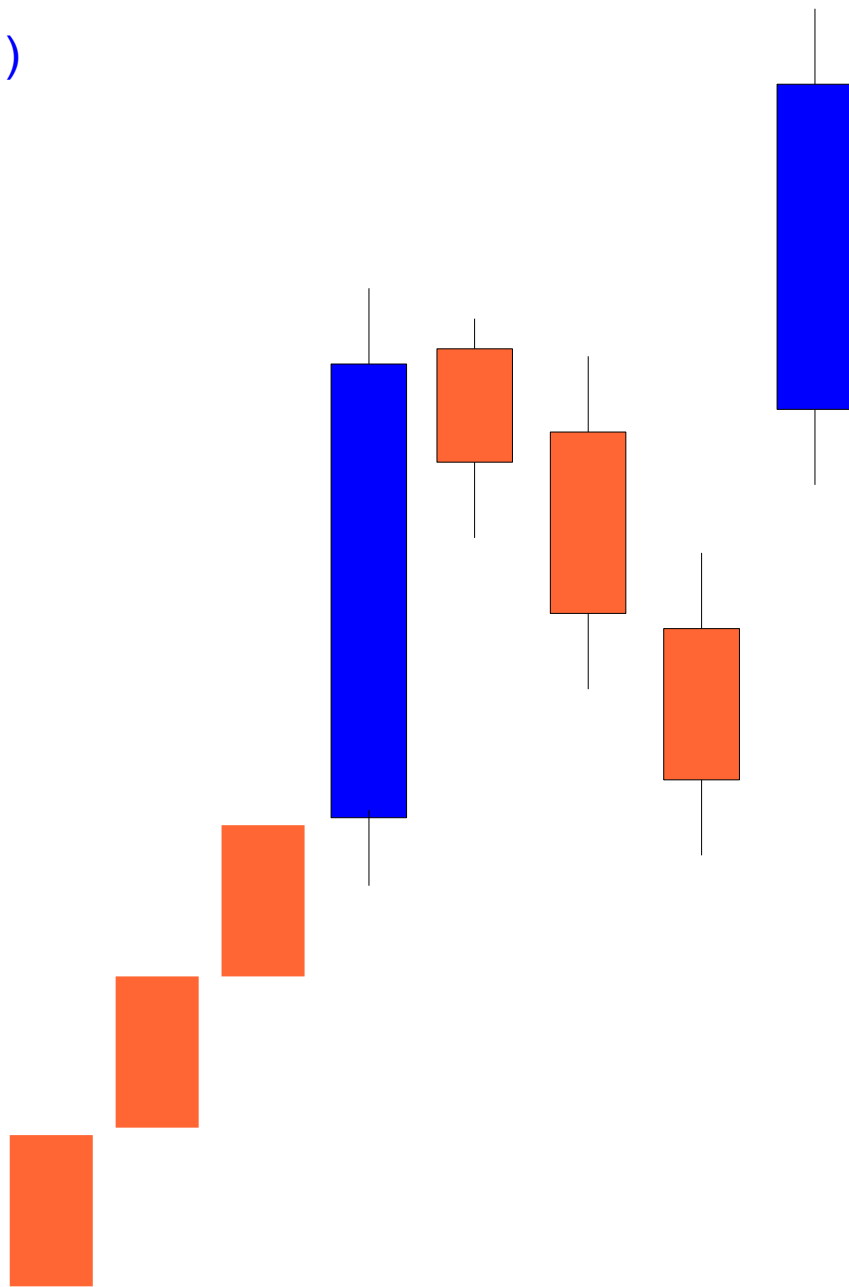
Falling Three Methods Bearish
- Triple formación bajista -

Patròn: Continuación
Tendencia: Bajista (Bearish)
Fiabilidad: *Muy Alta*

Como identificarlo: Solo en tendencia bajista. La 1^a vela es **Big Black Candlestick**; las 2^a, 3^a y 4^a son pequeños cuerpos que muestran un corto comportamiento bajista pero dentro del rango (que incluye las sombras) de la 1^a vela. La 5^a vela es una **Big Black Candlestick** que abre por debajo del cierre de la 4^a vela y coloca un nuevo minimo.

Que significa: continuación bajista, mas fiable cuanto menos se penetre el rango de la 1^a vela.

(5)



High Price Gapping Bullish

- Formación con Gap alcista -

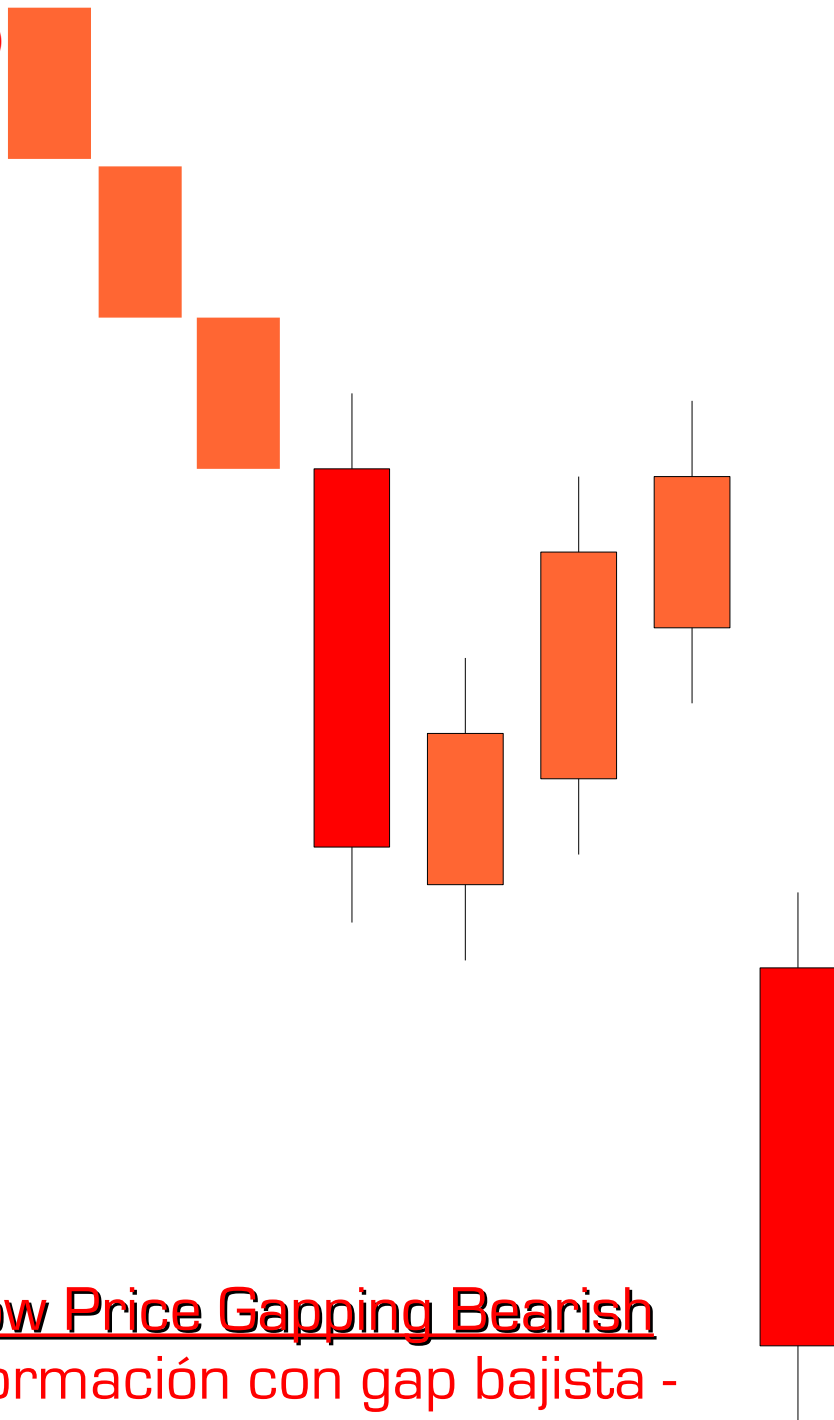
High Price Gapping Bullish
- Formación con Gap alcista -

Patròn: Continuación
Tendencia: Alcista (Bullish)
Fiabilidad: *Muy Alta*

Como identificarlo: Solo en tendencia alcista. La 1^a vela es **Big White Candlestick**; las 2^a, 3^a y 4^a son pequeños cuerpos que muestran un corto comportamiento bajista pero dentro del rango (que incluye las sombras) de la 1^a vela. La 5^a abre con gap alcista, es una **Big White Candlestick** que abre muy por encima del cierre de la 4^a vela colocando un nuevo maximo.

Que significa: continuación alcista, mas fiable cuanto menos se penetre el rango de la 1^a vela.

(5)



Low Price Gapping Bearish
- Formación con gap bajista -

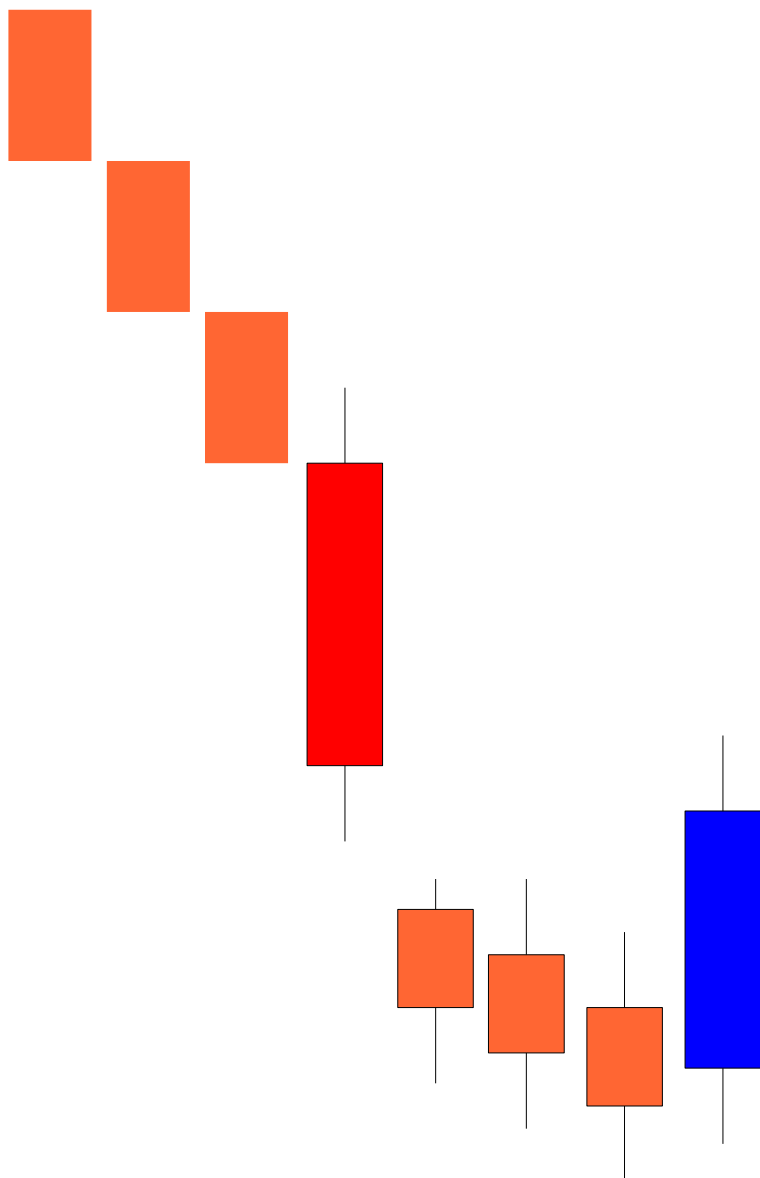
Low Price Gapping Bearish
- Formación con gap bajista -

Patròn: Continuación
Tendencia: Bajista (Bearish)
Fiabilidad: *Muy Alta*

Como identificarlo: Solo en tendencia bajista. La 1^a vela es **Big Black Candlestick**; las 2^a, 3^a y 4^a son pequeños cuerpos que muestran un corto comportamiento bajista pero dentro del rango (que incluye las sombras) de la 1^a vela. La 5^a abre con gap bajista, es una **Big Black Candlestick** que abre muy por debajo del cierre de la 4^a vela colocando un nuevo minimo.

Que significa: continuación bajista, mas fiable cuanto menos se penetre el rango de la 1^a vela.

(5)



Breakaway Bullish
- Deserción alcista -

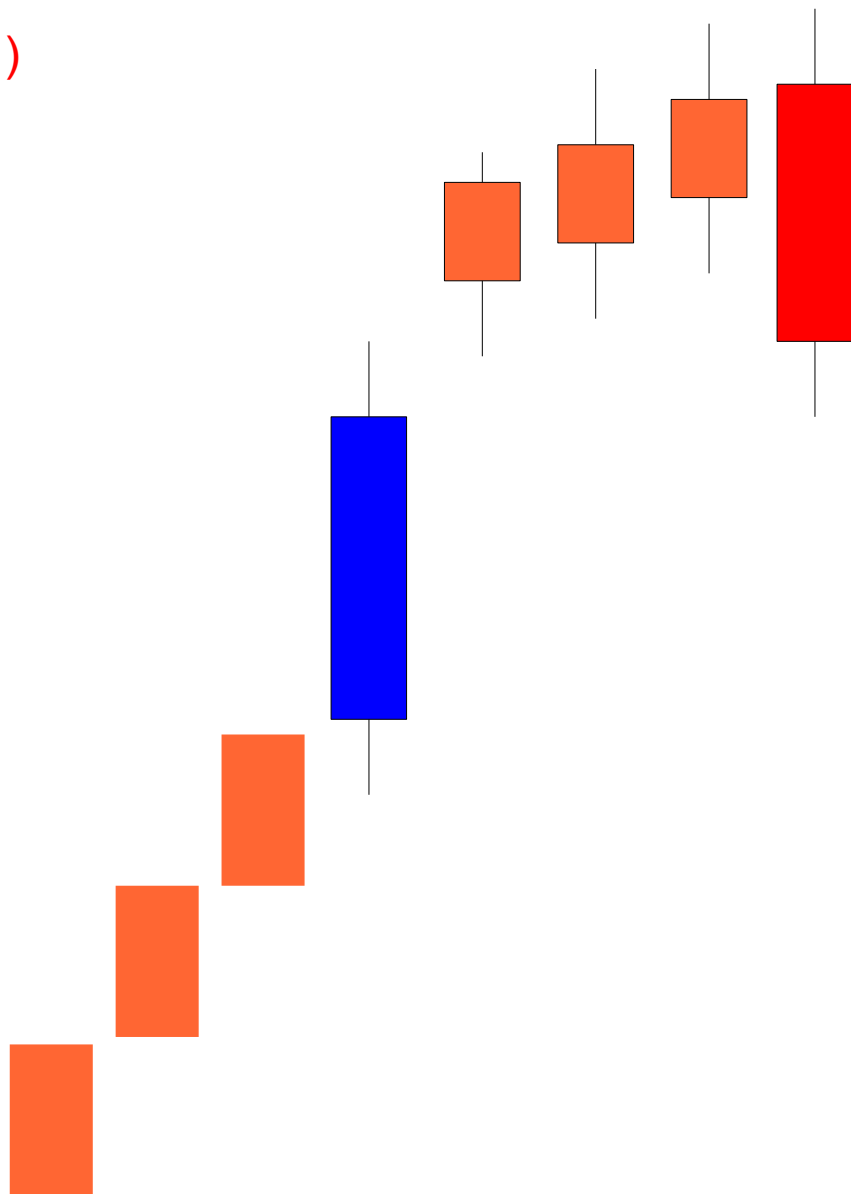
Breakaway Bullish
- Deserción alcista -

Patròn: Reversión
Tendencia: Alcista (Bullish)
Fiabilidad: Moderada

Como identificarlo: Solo en tendencia bajista. La 1^a vela es **Big Black Candlestick**; las 2^a es una short candlestick con Gap bajista; la 3^a y 4^a son pequeños cuerpos que se muestran bajistas con minimos consecutivos. La 5^a vela es una **White Candlestick** que cierra dentro del gap aparecido entre el 1^o y 2^o dia.

Que significa: reves a alcista, mas fiable cuanto se verifica con sobreventa y disminucion de volumen en 3 y 4 vela. !confirmar!

(5)



Breakaway Bearish
- Deserción bajista -

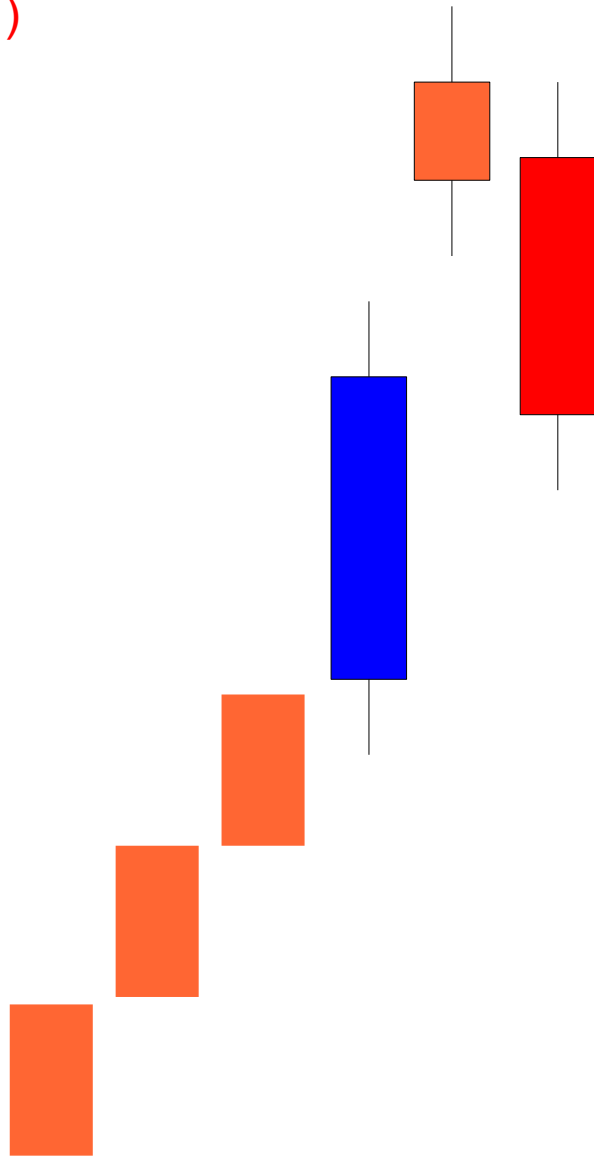
Breakaway Bearish
- Deserción bajista -

Patròn: Reversión
Tendencia: Bajista (Bearish)
Fiabilidad: Moderada

Como identificarlo: Solo en tendencia alcista. La 1^a vela es **Big White Candlestick**; las 2^a es una short candlestick con Gap alcista; la 3^a y 4^a son pequeños cuerpos que se muestran alcistas con maximos consecutivos. La 5^a vela es una **Black Candlestick** que cierra dentro del gap aparecido entre el 1^o y 2^o dia.

Que significa: reves a bajista, mas fiable cuanto se verifica con sobrecompra y disminucion de volumen en 3 y 4 vela. !confirmar!

(3)



Two Crows

- Dos cuervos negros -

Two Crows

- Dos cuervos negros -

Patròn: Reversión

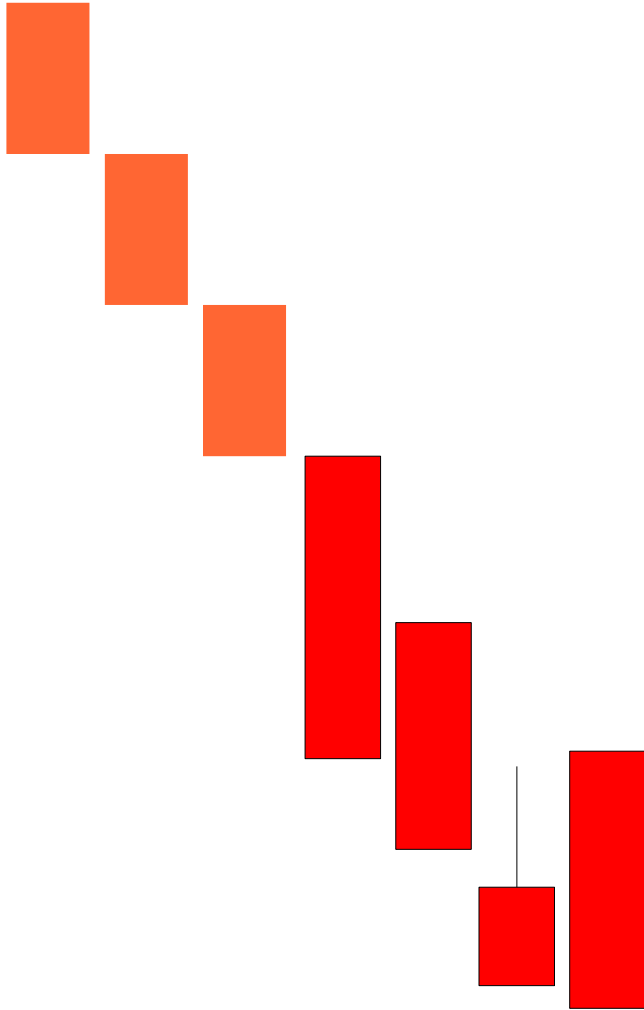
Tendencia: Bajista (Bearish)

Fiabilidad: Baja +

Como identificarlo: Solo en tendencia alcista. La 1^a vela es **Big White Candlestick**; las 2^a es una short candlestick con Gap alcista; la 3^a es una **Black Candlestick** que abre dentro de la 2^a vela y cierra dentro dentro del cuerpo de la 1^o.

Que significa: reves a bajista, no confundir con “evening star”.

(4)



Concealing Baby Swallow

- Pequeña golondrina ocultada -

Concealing Baby Swallow

- Pequeña golondrina ocultada -

Patròn: Reversión

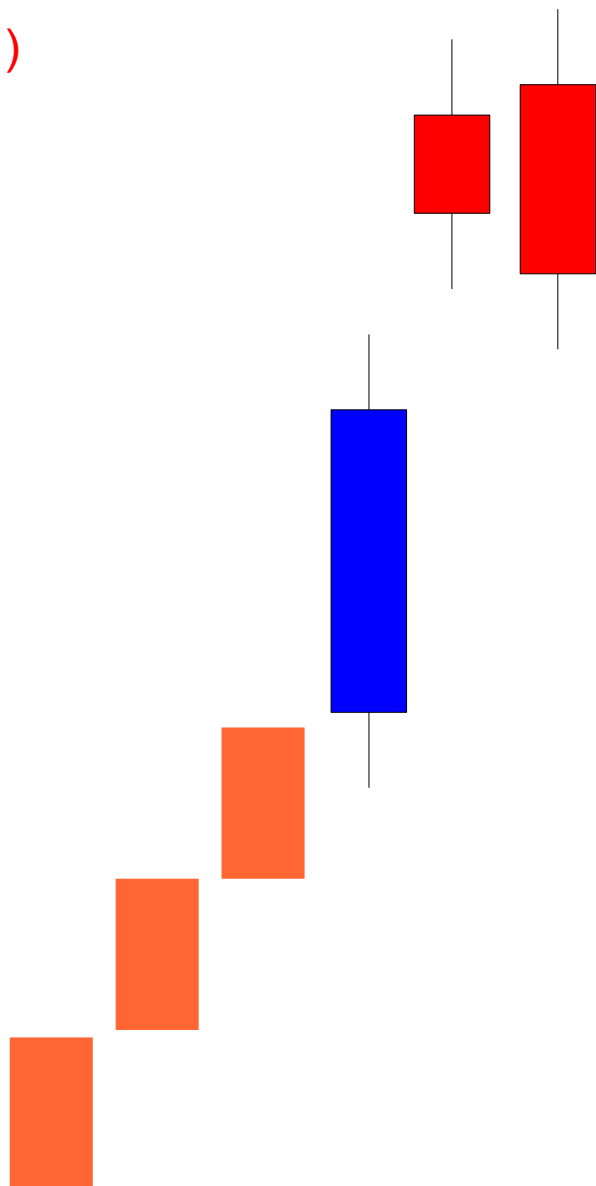
Tendencia: Alcista (Bullish)

Fiabilidad: Alta

Como identificarlo: Solo en tendencia bajista. Se forman **dos Marubozus bajistas**; el 3º día aparece un **martillo invertido** que abre en gap bajista pero que fue cerrado por la sombra superior; el 4º día aparece un **Marubozu bajista** que cubre completamente la 3ª sesión.

Que significa: Reves a alcista, indice que se avecina el cambio de tendencia y es buena oportunidad para que vendedores cubran sus posiciones.

(3)



Upside Gap Two Crows

- Dos cuervos negros en gap alcista -

Upside Gap Two Crows

- Dos cuervos negros en gap alcista -

Patròn: Reversión

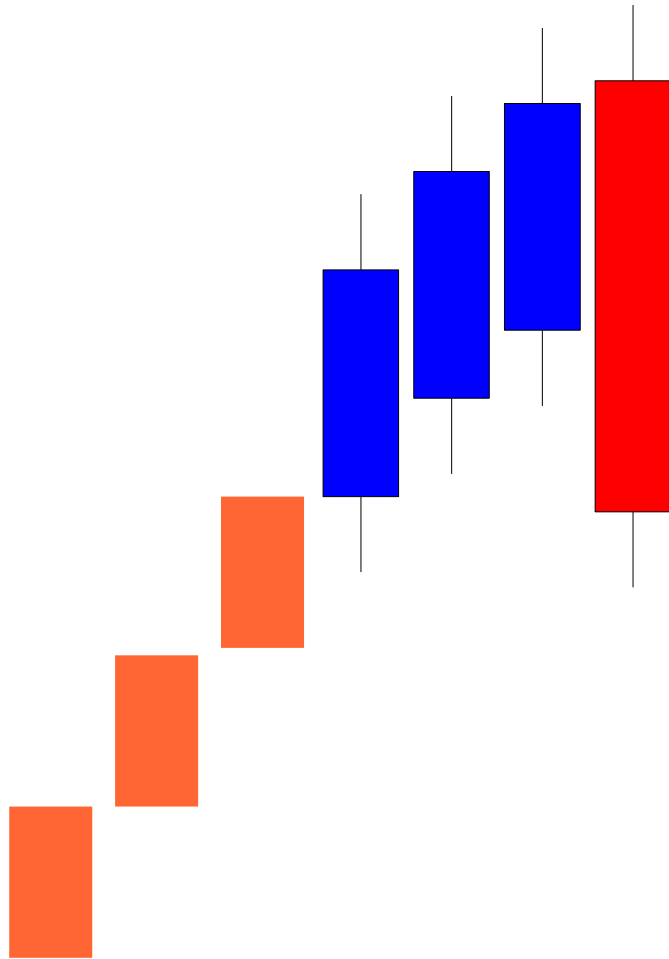
Tendencia: Bajista (Bearish)

Fiabilidad: Alta

Como identificarlo: Solo en tendencia alcista. La 1^a vela es **Big White Candlestick**; las 2^a es una short candlestick con Gap alcista; la 3^a es una **Black Candlestick** que abre arriba de la apertura de la 2^a vela y cierra envolviendo el cuerpo de esta en su totalidad pero sin cerrar el gap.

Que significa: reves a bajista, no confundir con “evening star”. Mas fiable cerca a resistencia. Exige confirmar con cierre del gap.

(4)



Three Line Strike Bullish

- Golpeo de triple pauta alcista -

Three Line Strike Bullish

- Golpeo de triple pauta alcista -

Patròn: Continuaciòn

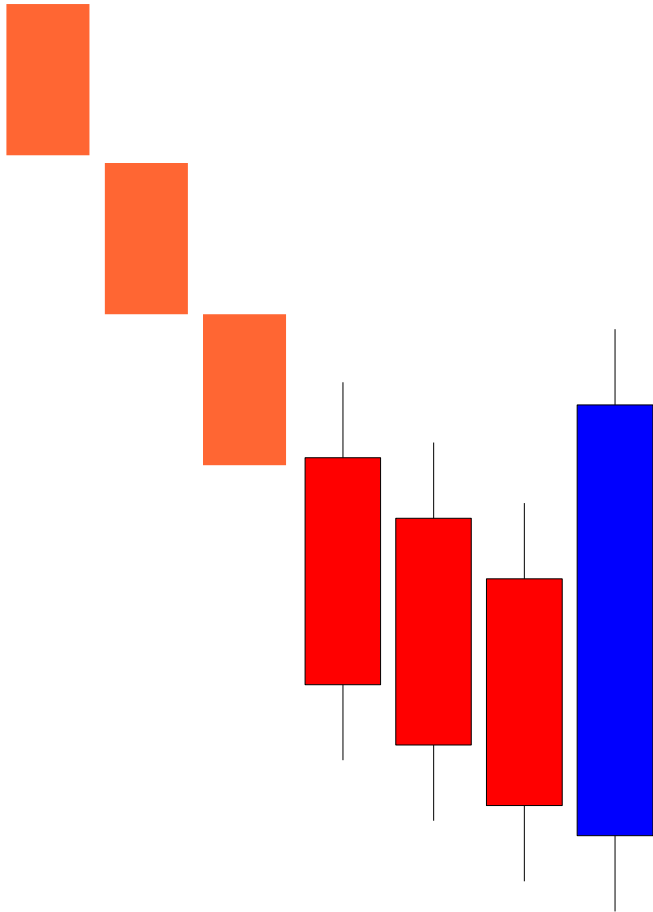
Tendencia: Alcista (Bullish)

Fiabilidad: Baja

Como identificarlo: Solo en tendencia alcista. Tres **white candlestick** de maximos cada vez mas altos. La vela siguiente abre dentro del cuerpo real de la vela anterior. El 4º dia es una **Long Black Candlestick** que abre por encima del anterior cierre y cierra bajo la apertura de la 1ª vela

Que significa: Reves a bajista. No es un patron de cambio definitivo sino que sirve para preceder una correcciòn de precio o toma de beneficios antes de seguir al alza. Es util para cerrar posiciones.

(4)



Three Line Strike Bearish

- Golpeo de triple pauta bajista -

Three Line Strike Bearish

- Golpeo de triple pauta bajista -

Patròn: Continuaciòn

Tendencia: Bajista (Bearish)

Fiabilidad: Baja

Como identificarlo: Solo en tendencia alcista. Tres **black candlestick** de minimos cada vez mas bajos. La vela siguiente abre dentro del cuerpo real de la vela anterior. El 4º dia es una Long White Candlestick que abre por debajo del anterior cierre y cierra sobre la apertura de la 1ª vela

Que significa: Reves a alcista. No es un patron de cambio definitivo sino que sirve para preceder una correcciòn de precio o toma de beneficios antes de seguir al alza. Es util para cerrar posiciones.

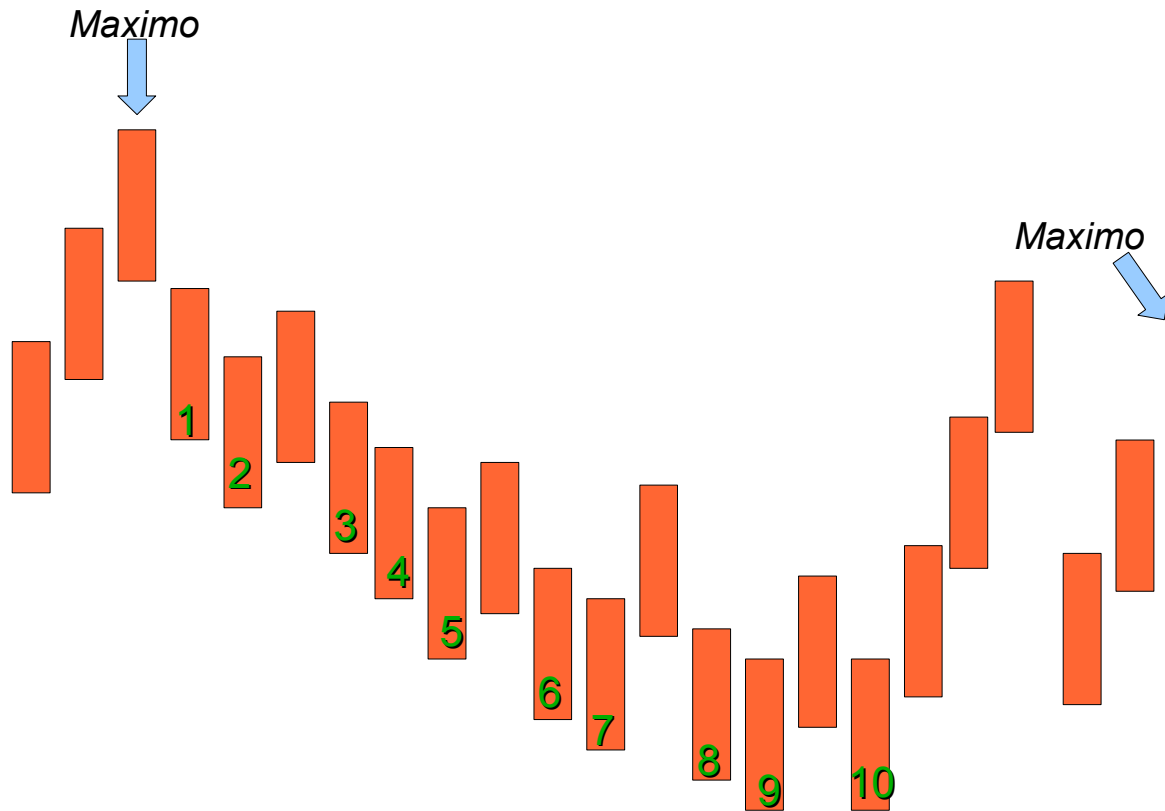
Pauta de 8 a 10 sesiones de registro. De Alcista a Bajista



Cuando una sesión de velas alcanza el máximo más alto (incluida la sombra), los japoneses lo llaman "máximo de sesión de registro". Cuando hay entre 8 y 10 sesiones de **registro alcista**, hay posibilidades de que cambie la tendencia precedente.

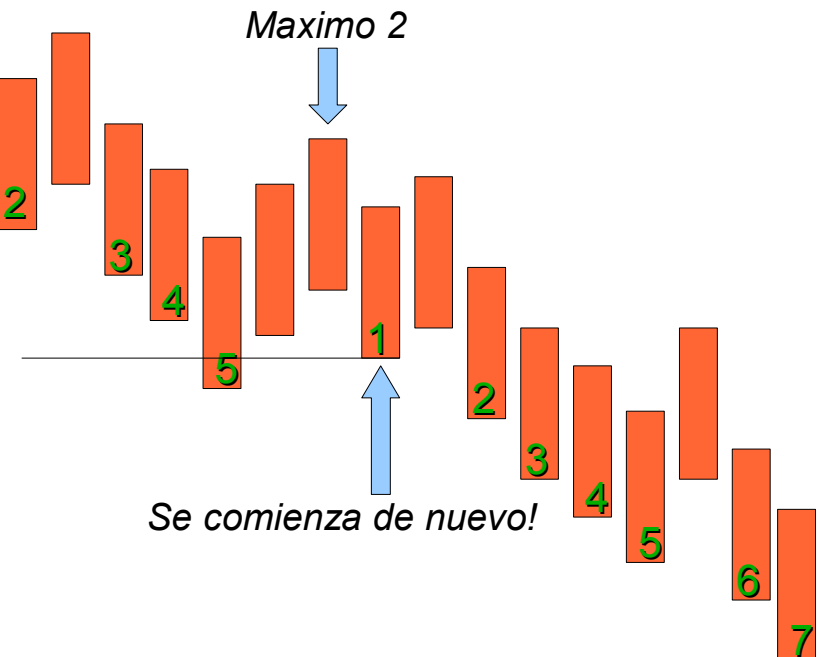
No debería haber más de dos o tres sesiones de acción lateral entre sesiones de registro, ni un movimiento fuerte en contra de la tendencia de las sesiones de registro. Si el mercado corrige la situación de sobrecompra ya sea operando lateralmente o haciendo una fuerte corrección de los precios, la contabilidad de las sesiones de registro deja de ser válida y se tendría que comenzar de nuevo el conteo. Los números 8 o 10 no son exactos pues el mercado puede corregirse en la 6ª o 12ª sesión. Esta pauta es más fiable cuando el cambio de tendencia viene anunciado por otra pauta.

Cuando una sesión de velas alcanza el mínimo más bajo (incluida la sombra), los japoneses lo llaman "mínimo de sesión de registro". Cuando hay entre 8 y 10 sesiones de **registro bajista**, hay posibilidades de que cambie la tendencia precedente.



No debería haber más de dos o tres sesiones de acción lateral entre sesiones de registro, ni un movimiento fuerte en contra de la tendencia de las sesiones de registro. Si el mercado corrige la situación de sobreventa ya sea operando lateralmente o haciendo una fuerte corrección de los precios, la contabilidad de las sesiones de registro deja de ser válida y se tendría que comenzar de nuevo el conteo. Los números 8 o 10 No son exactos pues el mercado puede corregirse en la 6ª o 12ª sesión. Esta pauta es más fiable cuando el cambio de tendencia viene anunciado por otra pauta.

Pauta de 8 a 10 sesiones de registro. De Bajista a Alcista



Claves para la identificación de pautas de velas cuando se está lejos del entorno teórico.

1. Se debe considerar el estado general del mercado antes de operar usando velas, siendo incluso más importante que las pautas individuales. Es por ello que la interpretación de las pautas individuales debe unirse al de otros principios operativos. Es la más importante pero no es ni la definitiva ni la única herramienta en la paleta de técnicas.
2. No hay que realizar una operación sólo porque surja una pauta. Debe verificarse con otros instrumentos técnicos y ser consecuente con la tendencia.
3. Las pautas de velas individuales ofrecen más o menos fiabilidad según el lugar en el que aparezcan.
3. Esperen a una confirmación adicional de la predicción de la pauta.
4. Si la pauta real confirma soporte o resistencia, o si aparece en un mercado sobrevendido o sobrecomprado, habrá más posibilidades de que sea una pauta de cambio.
5. Para ayudar a determinar el significado de una pauta que no es ajustada al modelo teórico, puede ser útil hacer una vela combinada de esa pauta. Hay que ver si la vela combinada confirma el pronóstico de la pauta.
6. La diferencia entre una simple vela alcista (white candle o black candle) de otras formas como Las Big (Big White candlestick o Big Black candlestick) o las Long (Long White candlestick o Long Black Candlestick) es una cuestión valorativa que se logra analizando el contexto y el comportamiento general del Mercado. En esta evaluación juega muchísimo la volatilidad del mercado y el tamaño promedio de las velas.

otras recomendaciones indispensables...

La ventana (Gap) se puede usar como un eficaz mecanismo de confirmación.

Si hay un signo de cambio seguido de una ventana en la misma dirección, se puede estar seguros de que habrá un cambio de tendencia. Recuerde que el Gap es un espacio de precio que no ha sido terreno de negociación entre una sesión y otra.

Un mercado que no consigue mantener nuevos máximos en circunstancias supuestamente alcistas, es peligroso para especular al alza.

Los graficos de rotura de tres líneas, renko y kagi reaccionan más lentamente que los de velas pero se pueden considerar un metodo práctico y eficaz para determinar la tendencia. Una vez determinada la tendencia, se pueden usar los gráficos de velas para operar en la dirección de la tendencia dominante.

GLOSARIO

Camaleon del mercado: adaptarse a las condiciones cambiantes del mercado para tomar las medidas oportunas.

Empuje alcista: se da cuando el mercado alcanza un nuevo máximo pero luego no consigue sostenerlo. Se debe considerar como un avance bajista. El empuje alcista está vinculado con la pauta “estrella fugaz”.

Grafico Sakata: es otra forma de llamar a los graficos de velas.

Principio del cambio de polaridad: concepto técnico básico que sostiene que una Resistencia que ha sido superada debería convertirse en Soporte, y que un Soporte debería convertirse en Resistencia. Cuanto más se haya comprobado un área de Resistencia o Soporte antes de que los precios la rompan, mejor funcionará el principio del cambio de polaridad.

Salto: un salto ocurre cuando los bajistas no son capaces de sujetar los precios por debajo de un área de soporte rota. Como tal acción demuestra que los bajistas no tienen el control del mercado, debe considerarse como un avance alcista. Lo contrario de un salto es un empuje alcista.

Yang: otra expresión japonesa para “mercado alcista”

Yin: otra expresión japonesa para “mercado bajista”

➡: significa que existen otras diapositivas que se refieren a la misma figura y que proveen información complementaria.

FUENTES BIBLIOGRAFICAS

1. "Más allá de las velas" -Steve Nison-
2. <http://www.candlesticker.com/>
3. <http://www.hotcandlestick.com/>
4. <http://www.daytradersbulletin.com/html/cs1.html>
5. <http://www.candlestickchart.com/glossary.html>
6. <http://www.rightline.net/charts/candlestick.html>
7. <http://www.stockta.com/cgi-bin/school.pl?page=candle>